

L'actualisation d'un modèle d'intervention axé sur les besoins



2023

Historique des versions

Ce tableau présente un résumé des révisions apportées au document final depuis sa publication en 2023. Le document affiché sur le site Web de [Publications Saskatchewan](#) est la version la plus récente.



Date des révisions	Type de révision effectuée

Table des matières

Préface.....	4
Soutien apporté à tous les apprenants	5
Faire sa planification pour toute la classe	6
Enseigner à un petit groupe ou à un groupe ciblé	6
Enseignement individuel intensif	6
Enseignement, interventions et soutien adaptés.....	7
Concepts clés d'un modèle d'intervention axé sur les besoins	8
L'orthopédagogue et ses différents rôles de collaboration	11
L'actualisation d'un modèle de prestation des services axé sur les besoins	12
Les quatre dimensions qui soutiennent le modèle d'intervention axé sur les besoins	13

Préface

Le ministère de l'Éducation a pour mandat d'assurer la direction concernant de l'apprentissage et de la garde des jeunes enfants, de l'éducation de la maternelle à la 12e année, et de littératie et des bibliothèques. Il intervient auprès de ces secteurs en leur attribuant les fonds, la gouvernance et les responsabilités nécessaires pour concourir à la réussite scolaire des enfants et des jeunes de la Saskatchewan. Notamment, il vise l'amélioration de l'apprentissage et du bien-être de tous les enfants et adolescents de la province.

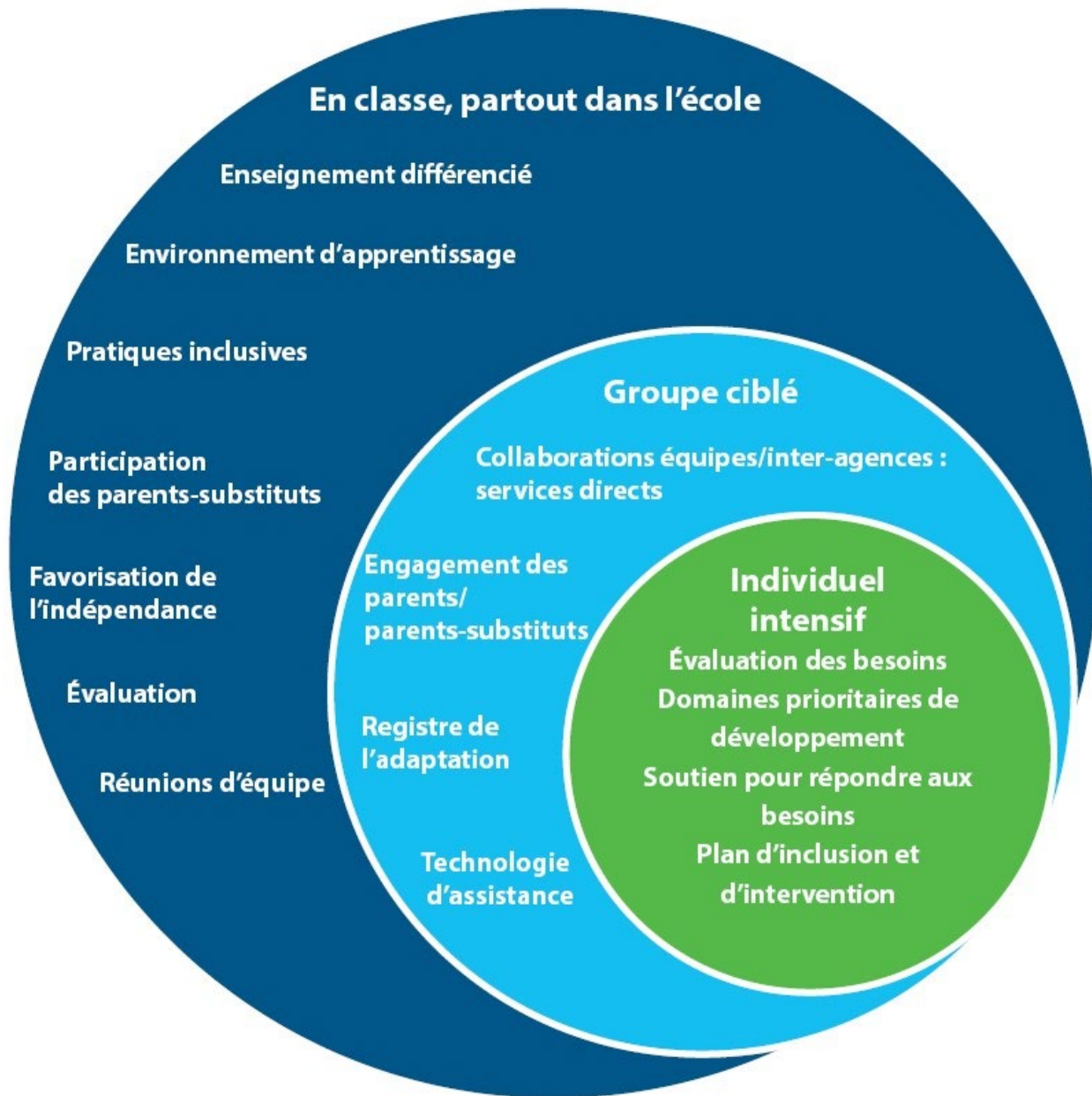
Dans le présent document, toute référence à des écoles comprend le conseil scolaire, la Saskatchewan Distance Learning Centre, les écoles des Premières Nations, les écoles indépendantes et les écoles en centres de garde et de détention, approuvées par le ministère de l'Éducation.

Le présent document :

- fournit des renseignements utiles sur un modèle d'intervention sur les besoins;
- expose la philosophie et les principes directeurs du Ministère qui ont abouti à la création de ce modèle;
- s'inscrit dans la démarche provinciale en matière d'amélioration continue.



Soutien apporté à tous les apprenants



Le diagramme qui figure ci-dessus montre que les soutiens d'apprentissage est d'abord proposé au niveau de la classe et de l'ensemble de l'école, puis au niveau d'un petit groupe ou d'un groupe ciblé et enfin au niveau individuel concentré.

En partenariat avec les intervenants, notamment les divisions scolaires, les écoles, les parents et les parents-tuteurs, les groupes interministériels, les élèves et les intervenants sociaux, le ministère de l'Éducation encourage l'actualisation d'un modèle d'intervention axé sur les besoins afin d'identifier et d'offrir les soutiens nécessaires aux élèves. Dans sa démarche, il cherche tout particulièrement à assurer que :

- les élèves soient adéquatement soutenus dans l'acquisition d'habiletés et le développement de leur autonomie;
- les élèves aient accès à des possibilités, des ressources et des soutiens adaptés à leurs réalités pour apprendre;
- les élèves bénéficient d'un enseignement adaptable et différencié;
- les élèves aient accès à des occasions inclusives afin de réaliser leur potentiel.

Cette démarche d'actualisation est caractérisée par un certain nombre de pratiques importantes, y compris :

- la création des milieux d'apprentissage positifs, réceptifs et réactifs;
- une pédagogie différenciée;
- l'encouragement de l'autonomie des élèves;
- un dépistage et une intervention précoces;
- l'apport d'une équipe collaborative interdisciplinaire;
- l'engagement des parents et des parents-tuteurs;
- la recherche de soutiens par le moyen d'équipes interdisciplinaires;
- la création des partenariats avec des organismes communautaires ou autres.

Faire sa planification pour toute la classe

« Faire une planification pour toute la classe permet à l'enseignant de prendre des décisions initiales reliées aux besoins de tous les élèves de sa classe. Certains élèves n'auront peut-être besoin d'aucune adaptation, vu que l'environnement d'apprentissage, les pratiques d'enseignement et les ressources sont appropriés à leurs besoins. L'enseignant se base sur ce qu'il a appris grâce aux évaluations formelles et informelles pour prendre des décisions d'adaptation en vue de soutenir l'apprentissage des élèves. » (Ministère de l'Éducation, 2017, p. 9).

Enseigner à un petit groupe ou à un groupe ciblé

L'enseignement ciblé ou l'enseignement en petits groupes peuvent se dérouler ou non dans l'environnement d'une classe ordinaire. Il doit correspondre au programme scolaire et aux attentes comportementales de la classe. Les interventions ciblées sont plus efficaces lorsque l'équipe identifie clairement les problèmes spécifiques ou les obstacles à l'apprentissage de l'élève avant de planifier les interventions.

Enseignement individuel intensif

Une approche axée sur les besoins implique une évaluation complète des besoins globaux des élèves et de leurs familles, l'identification des préoccupations et des priorités, et la coordination des soutiens appropriés grâce à une utilisation efficace des ressources.

Enseignement, interventions et soutien adaptés

Le modèle d'intervention axé sur les besoins vise l'élaboration et la mise en œuvre des méthodes et des pratiques susceptibles de répondre aux réalités de tous les apprenants. Le modèle repose sur trois niveaux adaptés d'enseignement, d'interventions et de soutiens en milieu scolaire (à l'échelle de la classe ou de l'école), par des interventions ciblées ou groupées et, le cas échéant, par des interventions individuelles intensives. Même si nous reconnaissons que les pratiques pédagogiques courantes aident à répondre aux besoins des élèves dans la plupart des cas. Pour réussir, certains élèves auront besoin d'interventions plus ponctuelles et plus ciblées. En outre, un petit nombre d'élèves devront pouvoir compter sur un plan d'intervention et d'inclusion (PII) spécifiquement axé sur leurs besoins d'apprentissage. Les interventions ciblées en groupe et l'enseignement individuel intensif peuvent toujours avoir lieu dans la même salle de classe que les autres élèves.

Un cadre d'un modèle d'intervention axé sur les besoins

Jusqu'à tout récemment, notre réflexion et nos pratiques pédagogiques, en ce qui concerne les élèves ayant besoin de soutien intensif, reposaient, généralement, sur un modèle médical. Ce modèle cherchait d'abord et avant tout à diagnostiquer les handicaps ou à recenser les déficits des élèves, dans le but de « soigner » ou de « gérer médicalement » leur cas. Même si personne ne doute de l'importance de la médecine dans la vie des enfants ayant besoin de soutien intensif. L'application d'un modèle médical unique a donné lieu à considération limitée du potentiel de ces élèves et à la création d'obstacles entravant leur accès aux services.

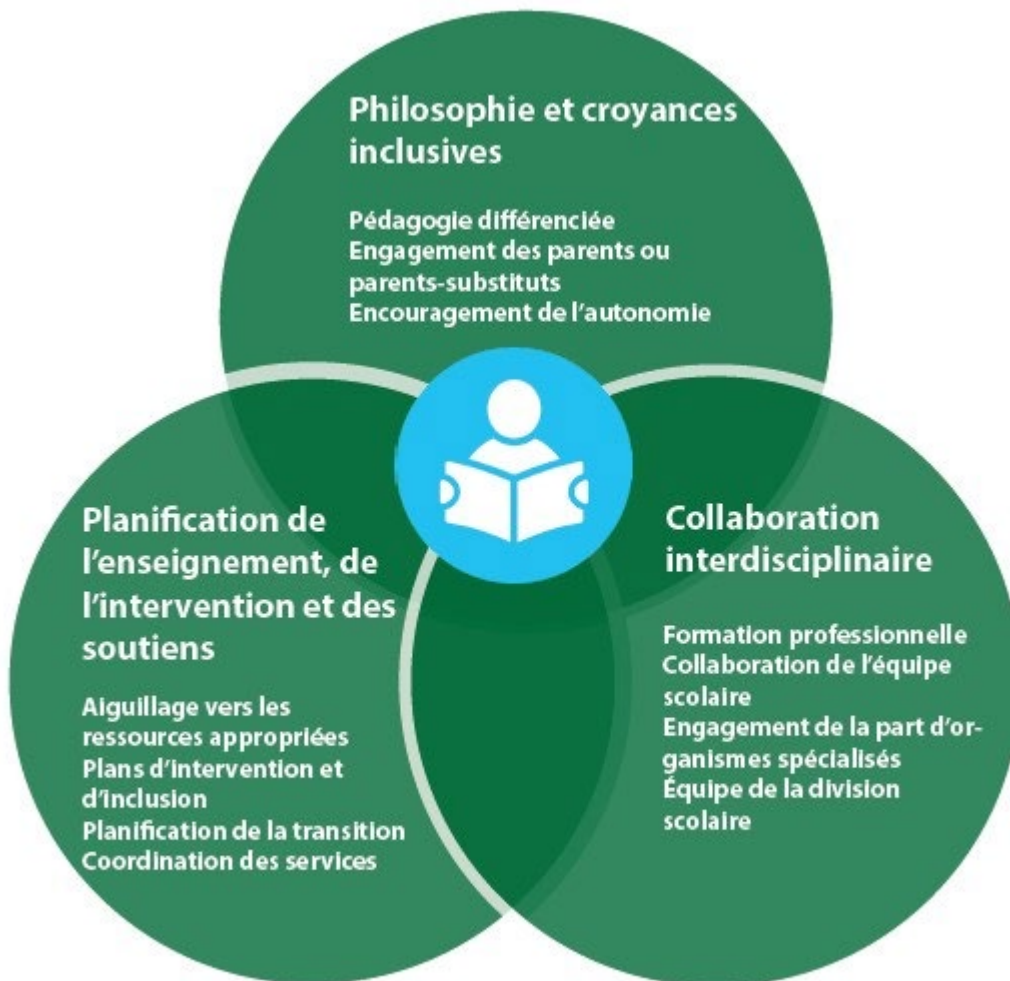
Or, le modèle d'intervention axé sur les besoins se base, entre autres, sur le fait que les besoins des élèves priorisent cette intervention sur toute catégorisation ou tout étiquetage des handicaps lorsque vient le temps de déterminer les programmes et les soutiens essentiels à fournir. Le modèle part du principe que les élèves doivent recevoir les services dont ils ont besoin – et non seulement ceux pour lesquels ils sont qualifiés. Cette approche a le mérite de reconnaître que les élèves ont de différents besoins qui évoluent avec le temps. Ainsi les élèves n'ont-ils pas besoin des soutiens individualisés, souples et adaptables pour répondre à leurs besoins particuliers ainsi que pour aider au développement continu de leurs forces et habiletés individuelles. Cet accent mis sur les besoins comprend une évaluation individuelle des besoins globaux des élèves ainsi que des besoins de leur famille, par la mise en évidence des difficultés et des priorités et par la coordination des soutiens essentiels par une bonne utilisation des ressources.

Le cadre du modèle d'intervention axé sur les besoins repose sur trois bases :

- a) les principes de l'éducation inclusive;
- b) la planification de l'enseignement, de l'intervention et des soutiens et
- c) la collaboration interdisciplinaire.

Concepts clés d'un modèle d'intervention axé sur les besoins

Un modèle d'intervention axé sur les besoins comprend trois parties principales : les principes de l'éducation inclusive, la planification de l'enseignement, de l'intervention et des soutiens et la collaboration interdisciplinaire. L'élève est au centre du modèle axé sur les besoins.



La collaboration : la clé du modèle axé sur les besoins

Aucun professionnel ne détient à lui seul toutes les connaissances et compétences requises pour répondre à la grande diversité des besoins des élèves se trouvant de nos jours dans les salles de classe. Ainsi, dans un contexte inclusif, la collaboration entre parents ou tuteurs, enseignants, professionnels de soutien, assistants en éducation, représentants des services sociaux et des organismes communautaires se trouve au cœur de la réussite des élèves.

La collaboration est un processus dynamique et interactif où la prise de décisions, la mise en place des mesures concrètes et la réalisation des objectifs d'apprentissage sont des responsabilités partagées. Elle part du principe que la démarche est plus apte d'aboutir aux objectifs partagés lorsque l'ensemble des intervenants travaillent dans un esprit d'interdépendance et de réciprocité.

Cette approche collaborative crée un lieu public où il est possible de discuter des idées, de réfléchir à l'enseignement, aux interventions et aux stratégies et soutiens et de partager ses savoir-faire à partir de son propre point de vue. Les membres de l'équipe cherchent, ensemble, à identifier les forces et les besoins, à élaborer des plans, à coordonner et implanter les actions et à s'appuyer mutuellement. La collaboration fait intervenir des changements d'ordre structurel et aussi des changements d'attitudes qui aident à améliorer les services, à personnaliser les formules d'apprentissage au niveau microsocial de la classe ou de l'école et à transformer des plans entiers de services au niveau macrosocial des communautés ou des pouvoirs publics.

L'approche collaborative mène notamment à une meilleure circulation de l'information entre les parties intéressées, à de meilleures solutions aux problèmes et à de meilleurs résultats d'apprentissage chez les élèves. La collaboration demande qu'on élabore des relations de confiance, sur lesquelles se basera le travail d'équipe.

De plus, pour réussir, la collaboration demande que :

- tous les membres de l'équipe soient formés aux processus intervenant dans une démarche de concertation;
- des systèmes et des structures qui soutiennent les modèles intégrés et coordonnés de prestation des services soient en place;
- les buts, les rôles et les responsabilités de chacun soient clairement définis;
- l'engagement et les attentes soient partagés par tous;
- de bonnes filières de communication viennent favoriser l'ouverture, la confiance et le respect dans le dialogue;
- la volonté de construire et de maintenir une culture de collaboration soit bien indiquée et imprimée par la direction.

La collaboration fait sortir les professionnels de leur cadre traditionnel où ils travaillent seuls, pour les amener à créer des partenariats pédagogiques et des équipes collaborant activement à la prestation des services.

Dans cet ordre d'idées, les titulaires de classe peuvent collaborer avec d'autres membres de l'équipe pour élaborer et suivre des plans d'intervention et d'inclusion auprès des élèves. Les assistants en éducation peuvent participer aux rencontres d'équipe en vue d'y échanger idées et perspectives et de voir en quoi ils peuvent aider à l'application des décisions.

La collaboration a le potentiel d'enrichir tant les expériences d'apprentissage des élèves que les résultats de ces apprentissages. Par leur collaboration, les membres de l'équipe scolaire arrivent à partager leurs connaissances, à développer leurs compétences, à enrichir le processus décisionnel et à trouver de nouvelles voies d'aider les élèves. Une véritable communauté d'apprentissage s'installe lorsque les parents ou les tuteurs, le personnel scolaire, les intervenants professionnels et les organismes et services sociaux investissent, dans le perfectionnement professionnel, une relation caractérisée par la concertation, tout en s'appuyant les uns les autres dans la poursuite d'objectifs communs.



L'orthopédagogue et ses différents rôles de collaboration

Les orthopédagogues peuvent intervenir à divers niveaux de collaboration, dont ceux énoncés ci-dessous, afin de soutenir pédagogiquement les titulaires de classe et les élèves.

Coach	<ul style="list-style-type: none">• fournit un soutien indirect aux élèves ciblés par une consultation directe avec l'enseignant de la classe.
Co-enseignant	<ul style="list-style-type: none">• planifie et enseigne conjointement avec l'enseignant de la classe dans un contexte de classe.
Collaborateur avec les paires	<ul style="list-style-type: none">• collabore avec l'enseignant de la classe pour résoudre un problème ou élaborer un plan de soutien.
Assistant à l'enseignement	<ul style="list-style-type: none">• fournit un enseignement direct ou un soutien à des élèves ou à des groupes d'élèves.
Interventionniste	<ul style="list-style-type: none">• travaille dans le cadre de modèles à l'échelle de l'école (par exemple, la réponse à l'intervention et/ou Instruction; Interventions de soutiens aux comportements positifs en milieu scolaire) afin d'apporter un soutien à plusieurs niveaux et dans plusieurs contextes.
Gestionnaire de cas	<ul style="list-style-type: none">• a souvent pour rôle d'organiser des réunions avec les parents et les professionnels de l'équipe scolaire ainsi que l'élève.

L'actualisation d'un modèle de prestation des services axé sur les besoins

Le ministère de l'Éducation a adopté l'approche axée sur l'élève qui place l'élève au centre de toutes les préoccupations. Axé sur l'élève est d'unifier et de réorienter le système éducatif vers ce qui est le plus important. Un modèle axé sur les besoins des élèves qui permet l'identification et la prestation de l'enseignement, des interventions et des soutiens nécessaires en se basant sur les forces des élèves caractérise l'approche axé sur les besoins.

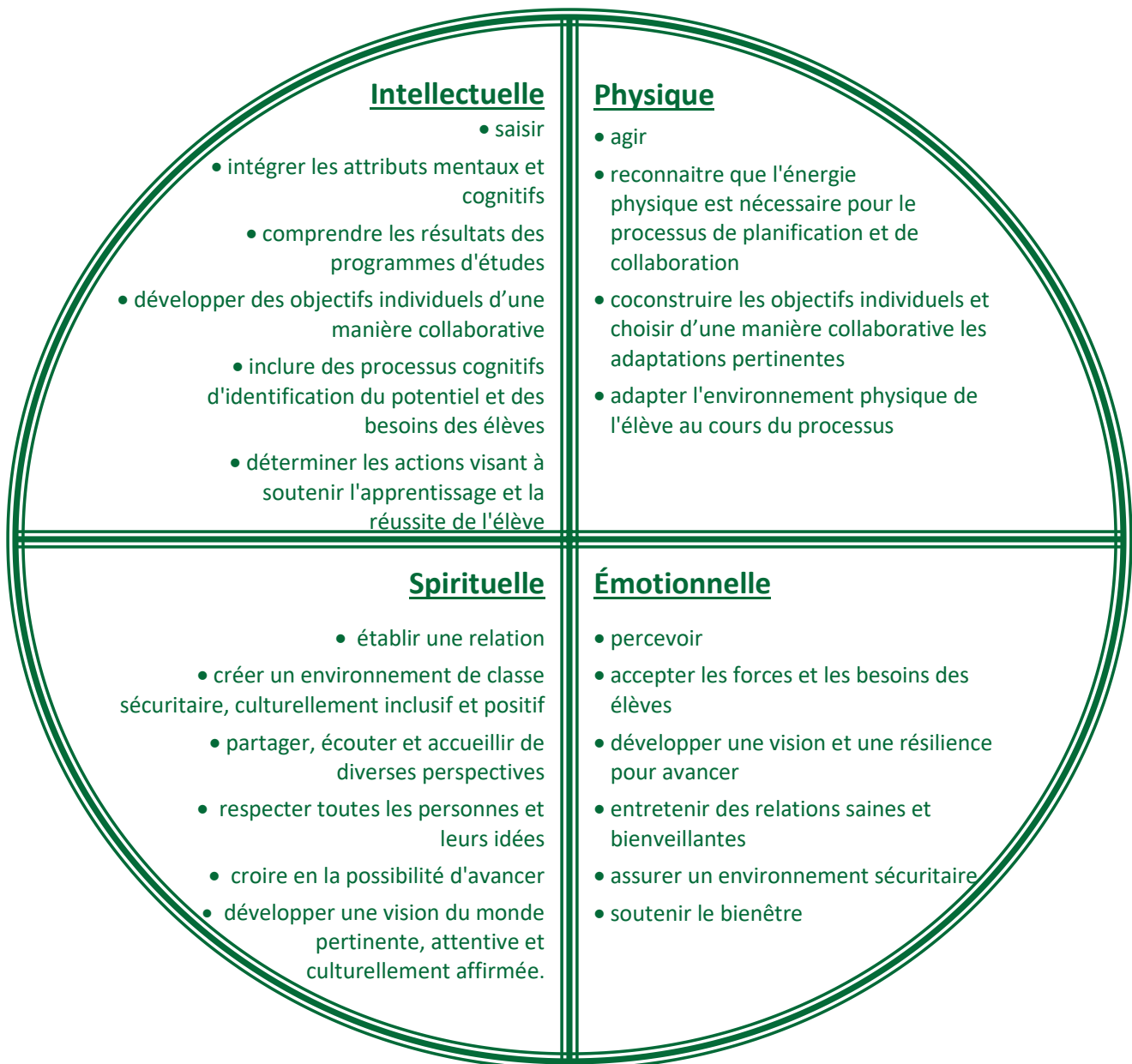
L'actualisation d'un modèle axé sur les besoins prend du temps, de la collaboration, des partenariats et un engagement solide. Le Ministère s'est engagé à travailler en collaboration avec tous les partenaires pour actualiser un modèle axé sur les besoins et centré sur l'élève afin d'améliorer les résultats d'apprentissage et la réussite de tous les enfants et les jeunes de la Saskatchewan.

L'élève est au centre de l'apprentissage, de la classe, des intérêts de l'enseignant, de l'équipe scolaire et de la famille. La communauté doit l'entourer et le soutenir pour trouver les adaptations nécessaires qui lui sont nécessaires pour réussir.



Les quatre dimensions qui soutiennent le modèle d'intervention axé sur les besoins

Le modèle d'intervention axé sur les besoins s'accorde avec le document *Inspirer la réussite : Cadre stratégique sur l'éducation des Premières Nations et des Métis de la prématernelle à la 12e année*, qui démontre que les systèmes de croyances et les visions du monde des Premières Nations et des Métis sont fondés sur la reconnaissance et le respect de l'équilibre délicat entre l'indépendance personnelle et l'interdépendance avec tous les êtres vivants de l'environnement tangibles et/ou intangibles. Cet équilibre comprend les dimensions intellectuelle (mentale), physique, émotionnelle et spirituelle, ainsi que les enseignements transmis d'une manière intergénérationnelle. Ces dimensions créent l'équilibre et le bien-être dans la vie personnelle, comme le représentent les quatre quadrants du cercle ci-dessous. Dans l'actualisation d'un modèle axé sur les besoins, ces dimensions peuvent représenter la croissance progressive de tous les élèves lorsque nous répondons à leurs besoins, elles peuvent aussi représenter l'interconnexion et le voyage cyclique de l'apprentissage tout au long de la vie. Ces quatre dimensions s'accordent avec les quatre dimensions du document *Soutenir l'évaluation de l'élève en Saskatchewan* (Ministère de l'Éducation de la Saskatchewan, 2022).



La dimension intellectuelle

La dimension intellectuelle (mentale) peut se résumer au fait de saisir. Les enseignants s'efforcent de comprendre clairement et d'intérioriser les résultats du programme d'études afin de soutenir les élèves et de collaborer avec l'équipe de l'élève à l'élaboration des objectifs individuels, en procédant à des adaptations si nécessaire. Cela inclut les processus cognitifs nécessaires pour identifier les préjugés potentiels ainsi que les besoins des élèves afin de déterminer les mesures à prendre pour soutenir l'apprentissage et la réussite des élèves.

La dimension physique

La dimension physique peut être résumée par l'expression « agir ». Cet aspect se concentre sur l'énergie physique indispensable au processus de planification et de collaboration afin d'identifier les points forts et les besoins des élèves, ainsi que des actions potentielles pour soutenir leur apprentissage. Les enseignants et les élèves peuvent coconstruire des objectifs individuels et choisir ensemble des adaptations pertinentes. Par exemple, les adaptations à l'environnement physique d'un élève peuvent consister en un ajustement de l'espace d'apprentissage de l'élève dans un contexte terrestre.

La dimension émotionnelle

La dimension émotionnelle peut être décrite comme l'action de « percevoir ». La prise en compte de la dimension adaptative permet aux élèves et aux enseignants de mieux voir et d'accepter les forces et les besoins des élèves afin de développer une vision et une résilience pour aller de l'avant. Encourager un état d'esprit de croissance dans un espace d'apprentissage culturellement sécuritaire et éthique aide les élèves et les enseignants à entretenir des relations saines et bienveillantes au sein de la classe et de la communauté. Dans un environnement sécuritaire et stimulant, les adaptations nécessaires à la réussite de l'élève deviennent plus claires et favorisent le bien-être émotionnel.

La dimension spirituelle

La dimension spirituelle peut être exprimée par l'expression « établir une relation ». La mise en place d'un environnement de classe culturellement inclusif et positif offre aux élèves et aux enseignants un forum sécuritaire pour partager, entendre et adopter des perspectives diverses. Au cœur de la dimension spirituelle se trouvent l'interconnexion et le respect de toutes les personnes et de leurs idées. En collaborant à l'examen des besoins de l'élève, l'équipe élabore un plan et se persuade qu'elle peut aller de l'avant. La mise en place d'adaptations pertinentes favorise la co-construction des connaissances afin de développer une vision plus claire du monde, attentive et culturellement affirmée.

(Adapté du ministère de l'Éducation de la Saskatchewan, 2022)

Ressources supplémentaires

L'actualisation d'un modèle d'intervention axé sur les besoins

Directives en matière de plans d'intervention et d'inclusion

Échelle globale du Cadre commun de référence (CCR) : Pour les familles et les élèves d'anglais langue additionnelle (ALA)

L'éducation inclusive

Inspirer la réussite Cadre stratégique sur l'éducation des Premières Nations et des Métis de la prématernelle à la 12e année

Manuel du registraire à l'intention des administrateurs scolaires

Politiques et procédures pour l'approbation de programmes d'éducation alternative

Politiques, directives et procédures pour les programmes intégrés fonctionnels

Politique et procédures pour l'approbation de cours modifiés localement offerts en français

Les programmes d'études de la Saskatchewan

La Saskatchewan lit (immersion)

Les soutiens professionnels Directives concernant le recours aux services de professionnels dans les divisions scolaires en Saskatchewan

Soutenir l'évaluation de l'élève en Saskatchewan

Modules d'enseignement adapté : Soutiens en milieu scolaire à l'échelle de la classe

Module 1 : Enseignement à niveaux multiples *Planifier pour la diversité des élèves*

Module 2 : Enseignement de la lecture *Éléments essentiels*

Module 3 : Enseignement des mathématiques *Pratiques d'enseignement efficace*

Module 4 : Cibler l'enseignement de l'expression écrite *Pratiques d'enseignement efficace*

Modules d'éducation inclusive

Module 1 : Planification à l'échelle de l'école *Faire des soutiens et des services une priorité*

Module 2 : Favoriser l'inclusion *Comprendre le rôle de l'enseignant titulaire de classe*

Module 3 : Soutien pédagogique *Mobiliser les élèves et les enseignants titulaires de classe*

L'enseignement adapté : Approches ciblées ou de groupe

Module 1 : Cibler l'enseignement de la lecture *Connaître nos apprenants*

Module 2 : Cibler l'enseignement des mathématiques *Connaître nos apprenants*

Module 3 : Cibler l'enseignement de l'expression écrite *Connaître nos apprenants*

Soutenir les élèves ayant des besoins particuliers en classe

Soutenir les élèves ayant des besoins particuliers en classe troubles du spectre autistique

Appuyer les élèves ayant besoin de soutien intensif en classe Trouble bipolaire, dépressif, anxieux, associés

Soutenir les élèves ayant des besoins particuliers en classe Aveugles ou déficients visuels

Soutenir les élèves ayant des besoins particuliers en classe Sourds ou malentendants

Soutenir les élèves ayant des besoins particuliers en class Déficience intellectuelle.pdf

Appuyer les élèves ayant des soutien intensif en classe Troubles reliés au développement neurologique qui sont associés à l'exposition aux substances toxiques durant la grossesse

Soutenir les élèves ayant des besoins particuliers en classe Incapacité orthopédique.pdf

Soutenir les élèves ayant de besoins particuliers en classe Problèmes de santé physique.pdf

Soutenir les élèves ayant des besoins particuliers en classe Problèmes liés aux substances et à la toxicomanie

Références

Ministère de l'éducation de la Saskatchewan. (2015). *L'actualisation d'un modèle centré sur les besoins*.

Ministère de l'éducation de la Saskatchewan. (2017). *La pédagogie différenciée pour les élèves de la Saskatchewan de la maternelle à la 12e année* www.publications.saskatchewan.ca

Ministère de l'Éducation de la Saskatchewan. (2018). *Inspirer la réussite : Cadre stratégique sur l'éducation des Premières Nations et des Métis de la prématernelle à la 12e année, 2018*

Ministère de l'Éducation de la Saskatchewan. (2022). *Soutenir l'évaluation de l'élève en Saskatchewan*.