

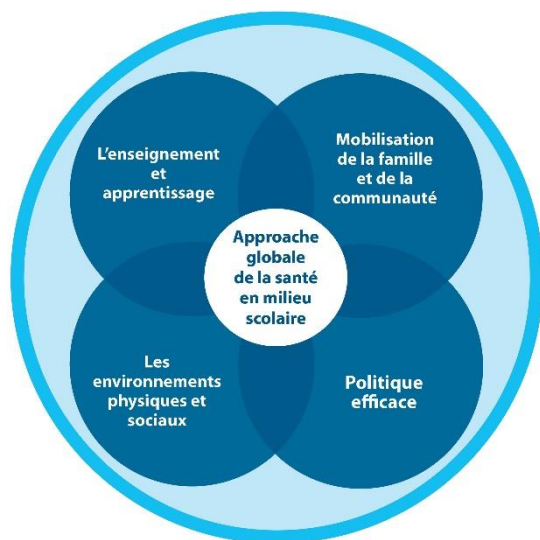
# L'approche globale de la santé en milieu scolaire

## Qu'est-ce que l'approche globale de la santé en milieu scolaire?

L'approche globale de la santé en milieu scolaire (AGSMS) est une approche scolaire globale reconnue internationalement pour soutenir la réussite des élèves tout en abordant la santé en milieu scolaire dans un cadre planifié, intégré et holistique.

L'AGSMS considère que les résultats en matière de santé et d'éducation sont interdépendants. Les élèves en bonne santé apprennent mieux, et l'éducation est un déterminant de la santé. Les personnes qui ont un fait des études supérieures ont tendance à être en meilleure santé que celles qui ont un faible niveau d'instruction.

Le cadre de l'AGSMS comprend quatre composants intégrés pour assurer une approche scolaire globale :



## Comment l'approche globale de la santé en milieu scolaire favorise-t-elle la réussite des élèves?

La recherche a montré que l'AGSMS contribue à l'amélioration de l'apprentissage et du bien-être des élèves. L'AGSMS encourage et soutient la sécurité et la santé physiques, mentales, spirituelles et émotionnelles des enfants et des jeunes.

Grâce à l'AGSMS, les secteurs de la santé, de l'éducation et d'autres secteurs peuvent se rallier à une vision commune de la réussite des élèves.

## Comment les écoles intègrent-elles l'approche globale de la santé en milieu scolaire?

L'AGSMS fournit une base au personnel, aux familles, aux élèves et aux collectivités pour que ces derniers conjuguent leurs efforts afin de soutenir le plein potentiel des élèves en tant qu'apprenants, citoyens engagés et membres sains de la collectivité. Pour ce faire, il faut :

- prendre en compte les quatre composants pour répondre aux besoins des élèves;
- renforcer les capacités du milieu scolaire pour en faire un cadre sain d'apprentissage, de travail et de vie;
- inclure l'équité, la diversité et l'inclusion dans le cadre de la planification et de la mise en œuvre;
- encourager et favoriser un environnement scolaire sain qui promeut la santé et le bien-être des élèves;
- consolider l'approche interorganismes;
- établir des partenariats communautaires constructifs.

## Terminologie différente – mêmes idées

Les termes « approche globale de la santé en milieu scolaire » et « écoles promotrices de santé » peuvent être utilisés de façon interchangeable. Les quatre composants intégrés peuvent être exprimés de différentes manières; cependant, les concepts sous-jacents sont les mêmes et tous basés sur la Charte d'Ottawa pour la promotion de la santé de l'Organisation mondiale de la Santé (1986). Vous trouverez ci-dessous une description de chaque composant.

***Le concept d'écoles promotrices de santé (AGSMS) incarne une approche scolaire globale visant à promouvoir la santé et la réussite scolaire dans les communautés scolaires (Organisation mondiale de la Santé, 2021).***

**L'enseignement et l'apprentissage** reposent sur un programme et un enseignement de qualité, des pratiques d'évaluation efficaces, un large éventail de ressources et l'appui des familles et des communautés, de manière à préparer les élèves à vivre une vie pleine et enrichissante, à saisir les possibilités et à relever les défis, ainsi qu'à jouer un rôle actif au sein de leur communauté. Les principes de diversité, d'inclusion et d'équité contribuent au développement des connaissances, des capacités et de la confiance en soi en vue d'assurer le bien-être et la santé tout au long de la vie.

**Les environnements physiques et sociaux** améliorent le bien-être en favorisant un climat scolaire positif où les élèves se sentent en sécurité et valorisés, peuvent établir des liens et mettre en pratique leurs aptitudes sociales avec leurs pairs et les membres de la collectivité, et sont accompagnés dans le développement d'une bonne santé mentale et de leur bien-être. Un environnement social positif favorise le respect, la participation, l'établissement de liens, l'autonomie et les rapports de confiance au sein de la communauté scolaire dans son ensemble. L'environnement physique de l'école, qui comprend les bâtiments, les terrains, les espaces de jeu, les zones de restauration, les cantines et les cafétérias, contribue également à l'adoption de comportements favorables à la santé. Il peut aussi englober les passages pour piétons, les emplacements pour vélos, les places de stationnement et les services communautaires utilisés par l'école.

Les **familles et les communautés** sont impliquées lorsque les canaux de communication sont ouverts aux familles pour qu'elles expriment les besoins des élèves afin de soutenir leur apprentissage, leur santé physique et mentale, et leur bien-être. Les partenaires communautaires locaux sont invités à partager leur expertise, leurs acquis et leurs ressources qui correspondent aux besoins et au contexte propres à l'école. Les relations avec les Aînés et les gardiens du savoir sont encouragées et renforcées pour assurer un engagement significatif afin de répondre aux besoins de tous les élèves.

Une **politique efficace** prévoit des processus de collaboration pour l'élaboration ou le renouvellement des politiques et définit des pratiques prometteuses pour améliorer la santé et le bien-être. Les lignes directrices, les plans et les procédures tiennent compte de la santé des élèves et du personnel en plus des résultats scolaires.

### **Quelles sont les étapes de planification et les considérations pour réussir?**

L'AGSMS soutient une vision à long terme du bien-être et comprend des étapes de mise en œuvre qui se répètent au fil du temps. Les étapes sont similaires à celles qui seraient prises lors de toute planification. N'importe qui au sein de la communauté scolaire peut faire le premier pas. Il peut s'agir d'un groupe d'élèves, d'un membre du personnel administratif ou enseignant ou du conseil école-communauté.

1. Constituer une équipe scolaire partageant une vision commune.
2. Comprendre votre communauté scolaire.
3. Décider d'un plan qui tient compte des composants de l'AGSMS.
4. Mettre en œuvre le plan et en assurer le suivi.
5. Évaluer, maintenir et diffuser.

Il est également important de célébrer et de communiquer les réussites à votre communauté scolaire. Cela créera un sentiment positif d'accomplissement et amènera les autres dans le cheminement vers une approche globale de l'école.

L'[approche globale de la santé en milieu scolaire](#) est une approche collaborative qui invite l'école, la famille et la collectivité à travailler ensemble pour améliorer la santé et le bien-être de tous les élèves.

**Meilleure santé = Meilleur apprentissage**