



# Guide de la pêche en Saskatchewan 2024-2025



[saskatchewan.ca/fishing](https://saskatchewan.ca/fishing)

Saskatchewan 

# Message de la ministre



*Hon. Christine Tell*  
*Ministre de l'Environnement*

J'ai le plaisir de vous présenter le Guide de la pêche 2024-2025 et de donner le coup d'envoi à une autre saison palpitante de pêche sportive en Saskatchewan.

La pêche fait partie de notre patrimoine dans la province de 100 000 lacs. Chaque année, les adeptes de pêche ont l'occasion d'explorer nos ressources incroyables et vues pittoresques. En Saskatchewan, nous sommes privilégiés et fiers de cet héritage. Cependant, avec ce privilège vient une certaine part de responsabilité pour la protection de nos plans d'eau. Veuillez vous familiariser avec les lignes directrices du Guide de la pêche de cette année pour vous assurer que chacune de vos aventures de pêche est sécuritaire et respecte la loi.

Nous sollicitons également votre aide pour protéger nos étendues d'eau de la menace continue que posent les espèces aquatiques envahissantes; apprenez à les reconnaître et signalez immédiatement leur présence à la ligne de dénonciation des actes de braconnage et de pollution (Turn in Poachers and Polluters – TIPP) au 1-800-667-7561. La prévention est également importante, n'oubliez pas de toujours nettoyer, vider et sécher votre équipement. Cela comprend tout : de vos lignes à pêche, à votre boîte à leurres, à votre embarcation, en passant par vos planches à pagaie. Contribuez à garder les écosystèmes des plans d'eau de la Saskatchewan à l'état pur et exempts de tous « amis » indésirables.

Ne tenons pas pour acquis la quantité très impressionnante d'eau douce à laquelle la province peut accéder. Je vous souhaite une saison de pêche réussie en toute sécurité.

## Reconnaissance

La Saskatchewan est située sur les territoires des Traités numéro 2, 4, 5, 6, 7, 8, et 10, soit les terres traditionnelles des Cris, des Dénés, des Dakotas, des Lakotas, des Nakotas et des Saulteaux, ainsi que la patrie des Métis. Nous reconnaissons et respectons les droits des Nations de pratiquer la pêche traditionnelle dans l'ensemble de la province et reconnaissons que nos eaux sont partagées par tous les Saskatchewanais.

# Table des matières

|   |    |
|---|----|
| Introduction .....  | 1  |
| Renseignements supplémentaires pour les pêcheurs .....                    | 2  |
| Nouveau en 2024-2025 .....  | 3  |
| Changements proposés pour 2025-2026 .....                                 | 3  |
| Espèces aquatiques envahissantes .....                                    | 3  |
| HABISask .....  | 3  |
| Acheter un permis .....   | 4  |
| Prix des permis de pêche et exigences .....                               | 5  |
| Périodes de pêche et limites générales .....                              | 6  |
| Résumé du règlement de pêche de la Saskatchewan .....                     | 7  |
| Interdictions générales .....   | 7  |
| Pêche à l'appât .....   | 8  |
| Pêche sur la glace .....  | 8  |
| Pêche à l'arc .....   | 9  |
| Pêche sous-marine au harpon .....   | 9  |
| Zones de gestion et réglementation particulière .....                     | 10 |
| Utilisation de l'information sur la réglementation propre aux zones ..... | 10 |
| Eaux de capture et remise à l'eau .....                                   | 10 |
| Zone du Sud .....   | 11 |
| Zone du Centre .....  | 15 |
| Zone du Nord .....  | 24 |
| Capture et remise à l'eau .....   | 29 |
| Poids du poisson mesuré avec une règle .....                              | 31 |
| Poissons en Saskatchewan .....  | 32 |

## Introduction

**Le présent guide est uniquement destiné à servir de référence. Il n'est pas un document juridique.** Le contenu de ce guide est en vigueur du 1<sup>er</sup> avril 2024 au 31 mars 2025. Il est toutefois possible que la version en ligne de ce guide fasse l'objet de mises à jour après la publication de la version imprimée. Il incombe au pêcheur de se renseigner sur tout changement avant de s'adonner à la pêche. Ces guides mis à jour sont affichés en ligne sur le site Web [saskatchewan.ca/fishing](https://saskatchewan.ca/fishing).

La réglementation générale dans le présent guide s'applique à tous les plans d'eau publics (de la Couronne) en Saskatchewan, sauf dans les eaux fédérales (p. ex. le parc national de Prince Albert). Si le plan d'eau où vous pensez pêcher figure aux tableaux de la réglementation particulière, vous devez vous conformer à toute restriction additionnelle indiquée pour ce plan d'eau. Pour de plus amples renseignements à ce sujet, voir les sections sur la réglementation dans le présent guide.

Gratuits

Week-ends de pêche

13 et 14 juillet 2024  
15 au 17 février 2025

# Renseignements supplémentaires pour les pêcheurs

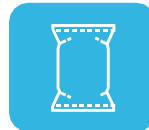
Obtenez tous les renseignements sur la pêche à un seul endroit : [saskatchewan.ca/fishing](https://saskatchewan.ca/fishing) (en anglais). Un guide en ligne, des outils et des conseils peuvent vous accompagner dans vos aventures de pêche en Saskatchewan.



Mêmes espèces  
dans différents  
plans d'eau



Événements  
de compétition  
de pêche



Emballage  
de vos  
prises



Pêche  
éthique



Pêche sur  
la glace



Sécurité à  
la pêche



Peser vos  
prises



Définitions



Cartographie  
HABISask

Des questions?

Composez le **1-800-567-4224** (en Amérique du Nord) ou envoyez un courriel à **[centre.inquiry@gov.sk.ca](mailto:centre.inquiry@gov.sk.ca)**

## Nouveau en 2024-2025

### Réduction de limites :

#### Lac Cold :

- Limite de touladi : 1, qui doit mesurer entre 65 et 70 cm

#### Lac Ministikwan :

- Limite de dorés jaunes : 2, dont un seul de plus de 55 cm
- Limite de brochets : 3, dont un seul de plus de 75 cm

#### Lac Nemeiben :

- Limite de capture et remise à l'eau 1 (CR1). La limite est inclusive des poissons pris sur l'ensemble des deux lacs Nemeiben et Head.

#### Lac Pierce :

- Limite de touladi : 1, qui doit mesurer entre 65 et 70 cm

## Changements proposés pour 2025-2026

### Réduction de limites :

#### Changement de la limite d'achigan à grande bouche

- Limite d'achigan à grande bouche, zéro (0), dans toute la province.

## Espèces aquatiques envahissantes

Des espèces aquatiques envahissantes (EAE) ont été détectées dans certaines provinces à proximité, y compris l'Ontario et le Manitoba, ainsi que dans bon nombre d'États américains. Ces espèces constituent une grave menace pour les eaux de la Saskatchewan. Étant donné que les EAE sont souvent des espèces incroyablement petites et difficiles à identifier, elles passent facilement inaperçues et les propriétaires d'embarcation qui se déplacent en Saskatchewan pourraient accidentellement introduire ces espèces dans les eaux de la province.

Toute personne entrant dans la province avec une embarcation doit composer le 1-800-567-4224 pour de l'information sur les inspections des embarcations avant de mettre son embarcation à l'eau en Saskatchewan ou dans toute autre province ou tout autre territoire dans l'Ouest canadien.

## HABISask

L'outil cartographique en ligne, nommé HABISask (Information sur la chasse, la pêche et la biodiversité en Saskatchewan) est un outil axé sur le client et disponible sur votre ordinateur de bureau ou votre appareil mobile. Les fonctionnalités (en anglais) touchant la pêche comprennent : emplacements des plans d'eau, présence des espèces de poisson, historique sur l'empoisonnement, règlements particuliers, liens menant aux cartes sur les données bathymétriques (données de profondeur), zones de gestion des pêches, zones de gestion des biologistes des pêches et bureaux locaux des agents de conservation. Pour plus de renseignements, veuillez voir le site [saskatchewan.ca/fishing](https://saskatchewan.ca/fishing).



# Vous allez à la pêche? N'oubliez pas d'acheter votre permis.

Saviez-vous que 30 % de tous les revenus tirés de la vente de permis de pêche sont destinés au Fonds de développement de la pêche et de la faune (Fish and Wildlife Development Fund - FWDF) pour aider à gérer nos ressources halieutiques?

Communiquez avec notre service téléphonique confidentiel « Non au braconnage » (Turn In Poachers - TIPP) accessible 24 heures sur 24 si vous voyez quelqu'un pêcher illégalement dans des sites de reproduction fermés, dépasser les limites de prises ou utiliser de l'équipement illégal. Chaque signalement fait l'objet d'une enquête.

Appelez la ligne confidentielle TIPP au 1-800-667-7561 ou soumettez un rapport en ligne au [saskatchewan.ca/TIPP](https://saskatchewan.ca/TIPP).

## Acheter un permis



Il est possible d'obtenir un permis de pêche :

- En ligne à : [saskatchewan.ca/fishing](https://saskatchewan.ca/fishing)
- En personne dans les bureaux du ministère de l'Environnement, dans certains bureaux de parcs provinciaux ou de délivreurs privés
- Par téléphone : 1-855-848-4773 (de 8 h à 21 h) (Veuillez prévoir 10 jours ouvrables pour la livraison)



Si vous achetez votre permis en ligne, vous avez besoin d'un compte de délivrance des permis de chasse, de pêche et de piégeage (HAL). Si vous avez un compte existant, utilisez votre numéro d'identification HAL (ID HAL) ou votre numéro d'identification secondaire enregistré antérieurement. Vous n'avez pas besoin de créer un nouveau compte HAL si vous en avez déjà un. Si vous avez besoin d'aide, composez le 1-855-848-4773 (de 8 h à 21 h).

# Prix des permis de pêche et exigences

## Résident de la Saskatchewan (détails ci-dessous)

*Tous les prix comprennent la TPS  
(taxe sur les produits et services)*

De 16 à 64 ans

- Annuel (\*option de renouvellement automatique disponible du  
libre service HAL) ..... **42 \$**
- 3 jours (journées consécutives) ..... **21 \$**
- 1 jour ..... **15 \$**

Ancien combattant des Forces armées canadiennes (détails ci-dessous) ..... **Gratuit**

Aîné (65 ans et plus) – permis non requis

Jeune (moins de 16 ans) — permis non requis

## Résident canadien (détails ci-dessous)

16 ans et plus

- Annuel ..... **86 \$**
- 3 jours (journées consécutives) ..... **46 \$**
- 1 jour ..... **23 \$**

Ancien combattant des Forces armées canadiennes (détails ci-dessous) ..... **Gratuit**

Jeune (moins de 16 ans) — permis non requis

## Non-résident (détails ci-dessous)

16 ans et plus

- Annuel ..... **115 \$**
- 3 jours (journées consécutives) ..... **57 \$**
- 1 jour ..... **28 \$**

Jeune (moins de 16 ans) — permis non requis

**\*Remarque : La date d'expiration du permis de pêche annuel est le 31 mars 2025.**

**Résident de la Saskatchewan :** résident ou résidente canadienne, dont le domicile principal est en Saskatchewan et qui y demeure depuis au moins les trois derniers mois précédant la date de demande du permis; ou membre régulier des Forces canadiennes qui était un résident de la Saskatchewan lors de son recrutement ou de son affectation à l'extérieur de la province.

**Résident canadien :** personne dont la résidence principale est ailleurs au Canada et qui est citoyen canadien ou qui a vécu au Canada pendant 12 mois immédiatement avant la date d'achat du permis.

**Non-résident :** personne qui n'est ni un résident de la Saskatchewan ni un résident du Canada.

**Aîné :** résident ou résidente de la Saskatchewan âgé de 65 ans ou plus qui présente une preuve d'âge et de résidence en Saskatchewan n'a pas besoin d'un permis pour pêcher dans la province, mais doit respecter tout autre règlement de la pêche. Les aînés de l'extérieur de la province doivent se procurer un permis de pêche.

**Ancien combattant des Forces armées canadiennes :** ancien membre des Forces armées canadiennes résident ou résidente de la Saskatchewan ou du Canada qui a réussi son entraînement de base et a obtenu sa libération honorable.

Pour plus de renseignements sur les exigences d'admissibilité, veuillez voir le site [saskatchewan.ca/fishing](http://saskatchewan.ca/fishing).

# Périodes de pêche et limites générales

## Périodes de pêche

| <u>2024-2025</u> | <u>Ouverture</u> | <u>Fermeture</u> |
|------------------|------------------|------------------|
| Zone du Sud      | 5 mai 2024       | 31 mars 2025     |
| Zone du Centre   | 15 mai 2024      | 31 mars 2025     |
| Zone du Nord     | 25 mai 2024      | 15 avril 2025    |

*\*Voir les pages 11 à 28 pour d'autres dates d'ouverture ou de fermeture des périodes de pêche de certains plans d'eau. Par exemple, dans le lac des Prairies, la période de pêche débute le 13 mai 2024.*

## Limites de prises

- Limite » s'entend de la taille et du nombre maximum de poissons que vous êtes autorisé à conserver ou à avoir en votre possession. En tout temps, les pêcheurs ne peuvent avoir en leur possession que le nombre limite de poissons de chaque espèce. Ce nombre comprend les poissons consommés ou donnés à d'autres personnes au cours de la journée ainsi que tous les poissons qui se trouvent à votre campement ou qui sont transportés, par vous ou pour vous, ou encore qui sont entreposés.
- Les limites générales s'appliquent à la plupart des plans d'eau publics (de la Couronne) en Saskatchewan. Toutefois, une réglementation particulière est en vigueur pour certains plans d'eau et restreint davantage l'activité ou les prises des pêcheurs. Quand ils s'adonnent à la pêche sur tout plan d'eau indiqué dans cette liste, les pêcheurs doivent se conformer à ces exceptions au règlement général (voir pages 11 à 28).
- La longueur du poisson est déterminée en mesurant sa longueur totale incluant la queue pincée (voir la page 31).

## Limites générales

|                          |    |                               |
|--------------------------|----|-------------------------------|
| Ombre de l'Arctique      | 2  | dont un seul de plus de 35 cm |
| Buffalo à grande bouche  | 0  |                               |
| Lotte                    | 8  |                               |
| Barbue de rivière        | 1  | aucun de plus de 60 cm        |
| *Laquaiche aux yeux d'or | 8  |                               |
| Touladi                  | 3  | dont un seul de plus de 65 cm |
| Achigan à grande bouche  | 2  |                               |
| Grand brochet            | 5  | dont un seul de plus de 75 cm |
| Perche                   | 25 |                               |
| Crapet de roche          | 6  |                               |
| *Truite d'ensemencement  | 5  | toutes espèces confondues     |
| Achigan à petite bouche  | 0  |                               |
| Esturgeon                | 0  |                               |
| *Doré jaune              | 4  | dont un seul de plus de 55 cm |
| Corégone                 | 8  |                               |

*\* Les espèces de laquaiche aux yeux d'or comprennent la laquaiche argentée*

*\* Les espèces de truites d'ensemencement comprennent l'ombre de fontaine, la truite brune, la truite arc-en-ciel, la truite tigrée et la truite moulac.*

*\* Les espèces de doré jaune comprennent le doré noir et le saugeye*

## Remise à l'eau des poissons

Tout poisson ne pouvant pas être légalement retenu doit immédiatement être remis dans le plan d'eau dans lequel il a été pris, et ce, de manière à le blesser le moins possible. Par exemple, un poisson d'une certaine espèce ou certaine taille dont la limite de prise est 0 ou tout poisson attrapé après que vous avez déjà atteint votre limite de prises retenues pour cette espèce.

# Résumé du règlement de pêche de la Saskatchewan

## RÉGLEMENTATION

La pêche sportive en Saskatchewan est régie par le règlement sur la pêche intitulé *The Fisheries Regulations* pris en vertu de la loi sur les pêches en Saskatchewan intitulée *The Fisheries (Saskatchewan) Act, 2020*. Vous trouverez ci-dessous un résumé des règlements principaux qui s'appliquent à l'ensemble des plans d'eaux publics (de la Couronne) ainsi que des routes de la Saskatchewan (à l'exclusion des eaux fédérales, par exemple dans le parc national de Prince Albert) et qui doivent être respectés en tout temps. On peut se procurer des exemplaires complets des lois et des règlements sur le site Publications Saskatchewan à [publications.saskatchewan.ca](http://publications.saskatchewan.ca), ou en composant le 1-800-226-7302.

### Interdictions générales

*Les cas suivants constituent une violation de la loi :*

- pêcher sans posséder un permis de pêche de la Saskatchewan valide, sauf si le pêcheur est âgé de moins de 16 ans, s'il est un aîné qui réside en Saskatchewan ou s'il s'agit d'une personne qui pratique la pêche de subsistance dans la province conformément à ses droits autochtones ou issus de traités;
- ne pas être en mesure de présenter son permis de pêche lorsqu'un agent en fait la demande (format numérique ou papier);
- pêcher dans les eaux limitrophes du côté de la Saskatchewan sans permis de pêche de la Saskatchewan, sauf indication contraire;
- refuser d'immobiliser un véhicule ou une embarcation (bateau, canot, kayak, canot pneumatique ou toute autre embarcation) à la demande d'un agent;
- continuer sa route sans s'arrêter à un poste de contrôle aux fins d'inspection lors du transport d'un bateau;
- aider une personne qui pratique la pêche de subsistance conformément à ses droits autochtones ou issus de traités, ou pêcher avec cette personne. Il ne s'agit pas d'une violation si :
  - ° la personne qui détient ces droits n'excède pas la limite du nombre de poissons ou de la taille des prises autorisées en vertu du présent règlement;
  - ° la personne qui accompagne ne soit un membre des Premières Nations issu d'un traité ou titulaire du droit autochtone de pratiquer la pêche de subsistance en Saskatchewan;
  - ° la personne qui l'accompagne est un membre de sa famille immédiate (c.-à-d. le père, la mère, le grand-père, la grand-mère, le frère, la sœur, l'enfant, le conjoint ou la conjointe ou encore le conjoint ou la conjointe de fait);
- posséder du poisson pris par une personne qui pratique la pêche de subsistance conformément à ses droits autochtones ou issu de traités à moins d'être un membre de sa famille immédiate ou un membre des Premières Nations titulaire du droit autochtone ou issu d'un traité de pratiquer la pêche de subsistance en Saskatchewan;
- pêcher dans des eaux fermées ou hors saison;
- prendre plus de poissons que la limite prévue (la limite comprend le poisson consommé à un dîner de rivage ou entreposé);
- prendre plus que la limite de poissons fixée par la Saskatchewan dans les eaux frontalières avec l'Alberta, le Manitoba, les Territoires du Nord-Ouest et le parc national de Prince Albert, sauf indication contraire;
- transporter du poisson pris à la ligne qui est écorché, découpé ou emballé, de sorte que l'on ne peut en déterminer l'espèce, le nombre et la longueur;
- vendre, gaspiller ou troquer du poisson pris à la ligne;
- pêcher avec plus d'une ligne en eaux libres;
- être à plus de 25 m (27,3 vg) de sa ligne de pêche;
- être en tout endroit où votre ligne n'est pas visible en tout temps;

- se servir d'une ligne avec plus de quatre hameçons (un leurre composé d'un hameçon multiple est considéré comme un seul hameçon);
- posséder ou utiliser une gaffe ou un hameçon à ressort de rappel;
- se servir d'une épuiette, sauf pour amener le poisson pêché à la ligne;
- pêcher des écrevisses à quelque fin que ce soit, y compris pour la consommation;
- se servir de lumières, d'armes à feu, de produits chimiques, de dispositifs à décharge électrique ou d'explosifs pour capturer ou tuer le poisson. Seule une lumière faisant partie d'un leurre attaché à une ligne servant à la pêche peut être utilisée pour attirer le poisson;
- prendre le poisson en utilisant des collets ou en le casaquant (accrochage);
- saisir au grappin ou se servir de ses seules mains pour prendre ou tenter de prendre le poisson;
- se servir de pièges à poissons ou de filets pour prendre le poisson à moins d'en être expressément autorisé;
- toucher au poisson ou prendre du poisson d'un filet, d'un piège ou d'un dispositif de retenue sans l'autorisation de son propriétaire;
- pêcher à moins de 100 m de tout filet, piège ou dispositif de retenue;
- pêcher à moins de 23 m (25 vg) en aval de l'entrée inférieure de toute passe migratoire ou de tout obstacle ou espace à sauter.
- importer en Saskatchewan ou transporter à l'intérieur de la Saskatchewan des poissons vivants ou des œufs de poissons vivants;
- transporter une embarcation sur une route, si le trou d'écoulement dans la coque inférieure ou dans la cale est bloqué.
- les sangsues vivantes ne peuvent être importées en Saskatchewan. Seules les sangsues qui proviennent de la Saskatchewan peuvent être utilisées comme appât vivant; sur demande, les pêcheurs canadiens et les pêcheurs non résidents doivent fournir la preuve que leurs appâts vivants ont été achetés en Saskatchewan;
- les grenouilles, les salamandres et les écrevisses ne peuvent pas servir d'appât;
- les parties non comestibles d'un poisson capturé légalement à la pêche, comme les yeux, la peau du ventre ou les organes internes, peuvent être utilisées comme appât; le poisson à partir duquel les parties utilisées comme appâts ont été prises doit être mort et inclus dans votre limite de prises;
- un permis pour importer des végétaux obtenu de l'Agence canadienne d'inspection des aliments (ACIA) est nécessaire pour importer des lombrics (vers de terre) au Canada. Pour plus de renseignements, envoyer un courriel à : [cfia.ias-eee.acia@canada.ca](mailto:cfia.ias-eee.acia@canada.ca).

## Pêche sur la glace

- il est permis d'utiliser deux lignes pour la pêche sur glace, mais celles-ci doivent rester en tout temps à la vue et à moins de 25 m (27,3 vg) de la personne qui les a installées ou qui les utilise;
- seules les gaffes avec un crochet en J peuvent être utilisées pour remonter les poissons pêchés sur la glace. La gaffe ne doit cependant pas mesurer plus de 1,5 m (1,6 vg) de longueur. L'utilisation ou la possession d'un harpon sur une étendue d'eau recouverte de glace est interdite;
- au sud de la route 16, les abris ou cabanes de pêche sur glace doivent être enlevés de la surface glacée au plus tard le 15 mars; au nord de la route 16, les abris ou cabanes de pêche sur glace doivent être enlevés au plus tard le 31 mars;
- il est interdit d'entreposer ou de laisser des cabanes de pêche sur glace sur des terres publiques ou sur des terrains privés sans l'autorisation du propriétaire;
- les cabanes de pêche laissées sans surveillance sur la glace doivent porter le nom complet, l'adresse et le numéro de téléphone de leur propriétaire en lettres lisibles d'au moins 2,5 cm (1 po) de haut sur la surface extérieure de l'abri.

## Pêche à l'appât

- le poisson vivant ne peut pas servir d'appât. Seul le poisson-appât mort qui a été congelé ou préservé à des fins commerciales peut être utilisé;
- tout poisson congelé servant d'appât en Saskatchewan (y compris l'éperlan), et provenant notamment de l'Ontario, du Québec, de l'Indiana, de l'Illinois, du Michigan, du Minnesota, de l'État de New York, de l'Ohio, de la Pennsylvanie ou du Wisconsin, nécessite une preuve qu'il est certifié exempt de la septicémie hémorragique virale (SHV);

## Pêche à l'arc

- la période de pêche à l'arc va d'avril 2024 à mars 2025;
- un permis de pêche valide de la Saskatchewan est requis;
- la pêche à l'arc n'est permise que pour la carpe et le meunier; la pêche à l'arc de poissons sportifs et du buffalo à grande bouche est interdite;
- aucun poisson capturé grâce à la pêche à l'arc ne peut être remis à l'eau ou jeté. L'élimination non autorisée des poissons capturés dans le cadre de la pêche à l'arc est interdite sur les terrains publics ou privés;
- les flèches à poisson doivent être attachées à l'arc ou à l'archer à l'aide d'une ligne assez solide pour que l'on puisse récupérer le poisson transpercé;
- un arc projetant des flèches est considéré comme une arme à feu; son usage et sa possession sont interdits dans les endroits suivants :
  - les parcs provinciaux et régionaux ou les aires de récréation provinciales;
  - un refuge d'oiseaux migrateurs fédéral (communiquez avec Environnement et Changement climatique Canada au 306-836-2022 pour plus de renseignements).

## Pêche sous-marine au harpon

- toute personne possédant un permis de pêche valide de la Saskatchewan peut pratiquer la pêche sous-marine au harpon dans les eaux de la Saskatchewan;
- les limites de prises par espèce sont les mêmes que pour la pêche avec ligne et hameçon;
- aucun poisson pris par la pêche au harpon ne peut être remis à l'eau;
- l'usage des fusils pneumatiques est autorisé pour la pêche au harpon en Saskatchewan;
- aucun poisson ne peut être pris de cette manière à moins que le plongeur soit immergé ou nage dans l'eau;
- les harpons doivent être attachés au fusil ou au plongeur par une ligne qui ne dépasse pas 5 m (5,5 vg) de longueur et qui est suffisamment solide pour résister à la tension de service du fusil-harpon;
- il est interdit de se servir de charges explosives ou d'un gaz autre que l'air comme propulseur du fusil-harpon;
- tous les adeptes de la pêche sous-marine au harpon doivent arborer un drapeau de plongeur autonome pendant qu'ils pêchent;
- il n'est pas permis de s'adonner à la pêche sous-marine au harpon à moins de 100 m (109 vg) d'un lieu de baignade délimité par des balises flottantes.

## Ne déplacez pas de poissons vivants - C'est la loi

Il est interdit de déplacer ou d'introduire des poissons vivants dans les plans d'eau de la Saskatchewan en raison de l'importance des incidences possibles sur nos pêches. Si vous soupçonnez quiconque de déplacer ou d'introduire des poissons vivants dans les eaux provinciales, veuillez appeler la ligne de dénonciation des actes de braconnage et de pollution (Turn in Poachers and Polluters -TIPP) au 1-800-667-7561 ou visiter [saskatchewan.ca/TIPP](http://saskatchewan.ca/TIPP).

## Transport et entreposage du poisson

Quiconque entrepose des poissons ou les transporte pour une autre personne doit écrire lisiblement à l'encre sur le paquet, le nom, l'adresse, le numéro du permis de pêche du propriétaire et le nombre de poissons que contient le paquet.

## Zones de gestion et réglementation particulière

La Saskatchewan est divisée en trois zones de gestion en vue de l'application du règlement de pêche. La combinaison d'un chiffre et d'une lettre qui accompagnent le nom d'un plan d'eau indique la section sur la carte de la zone où il se trouve. Tous les lacs traversés par les délimitations de zones se rangent dans la zone immédiatement au nord de la délimitation.

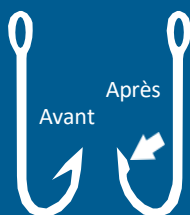
Les plans d'eau dans les tableaux suivants font l'objet d'une réglementation particulière qui restreint davantage l'activité des pêcheurs. Cette réglementation particulière est propre à chaque plan d'eau qui figure aux tableaux et doit être respectée pour la pêche dans ces eaux. **Afin d'indiquer un nouveau règlement pour un plan d'eau particulier, ce dernier est inscrit en caractères rouges et accompagné d'un astérisque (\*).**

### Eaux de capture et remise à l'eau (CR) :

| Zone       | Espèce   | Limite | Information                   |
|------------|--|--------|-------------------------------|
| <b>CR1</b> | Ombre de l'Arctique  | 1      |                               |
|            | Touladi  | 2      | dont un seul de plus de 65 cm |
|            | Grand brochet  | 3      | dont un seul de plus de 75 cm |
|            | Doré jaune/doré noir/saugeye   | 2      | dont un seul de plus de 55 cm |
|            | Pour les limites de toutes les autres espèces, voir les pages 6 et 11 à 28.        |        |                               |
| <b>CR2</b> | Ombre de l'Arctique  | 1      | aucun de plus de 35 cm        |
|            | Touladi  | 2      | aucun de plus de 65 cm        |
|            | Grand brochet  | 3      | aucun de plus de 75 cm        |
|            | Doré jaune/doré noir/saugeye   | 2      | aucun de plus de 55 cm        |
|            | Pour les limites de toutes les autres espèces, voir les pages 6 et 11 à 28.        |        |                               |
| <b>CR3</b> | Limite de 1 poisson par jour seulement, qui peut être l'un des poissons suivants : |        |                               |
|            | Ombre de l'Arctique  | 1      | aucun de plus de 35 cm        |
| ou         | Touladi  | 1      | aucun de plus de 65 cm        |
| ou         | Grand brochet  | 1      | aucun de plus de 75 cm        |
| ou         | Doré jaune/doré noir/saugeye   | 1      | aucun de plus de 55 cm        |
|            | Pour les limites de toutes les autres espèces, voir les pages 6 et 11 à 28.        |        |                               |

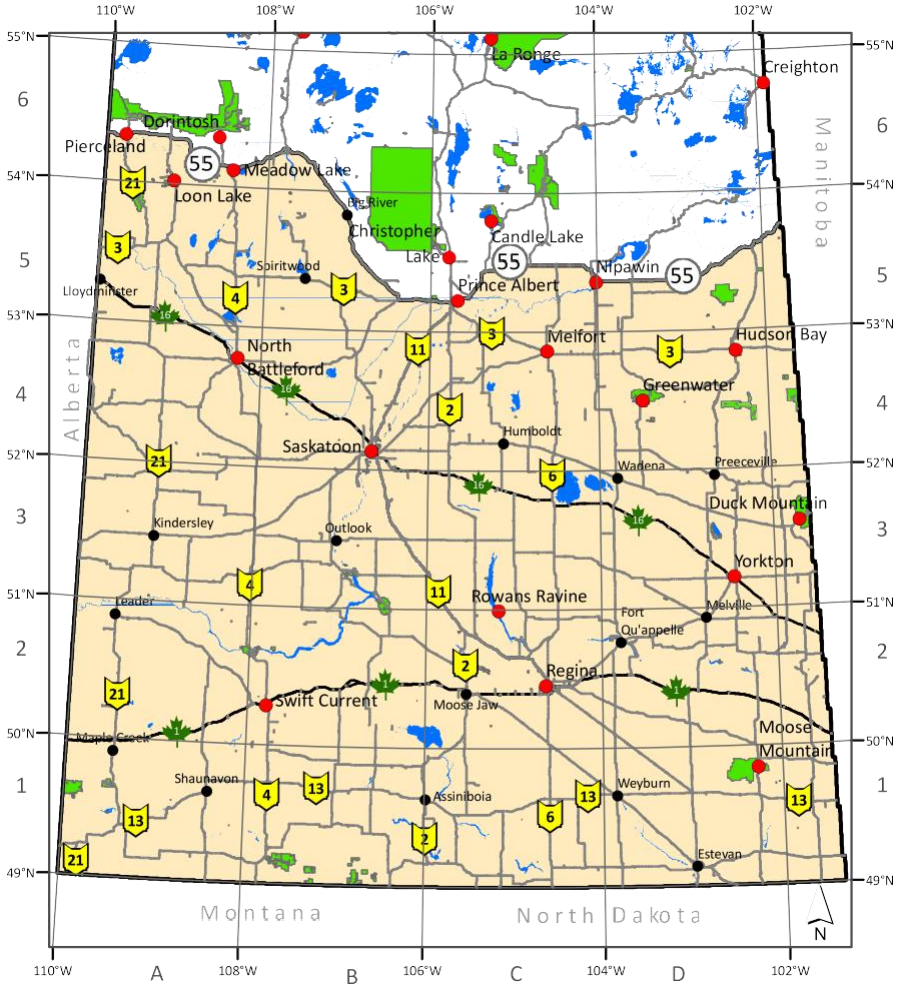
## Les hameçons sans ardillon sont obligatoires

L'utilisation d'hameçons sans ardillon est obligatoire dans toutes les eaux de la Saskatchewan où la pêche avec capture et remise à l'eau est en vigueur, de même que dans les lacs Athapapuskow, Tobin et dans le lac des Prairies.



# Zone du Sud – Règles particulières

**Périodes de pêche en 2024-2025 : 5 mai 2024 au 31 mars 2025**  
**Pour les limites d'espèces de la capture-remise à l'eau (CR), voir la page 10.** Pour obtenir des éclaircissements sur tous les règlements, adressez-vous à votre bureau local du ministère de l'Environnement ou appelez le Service de renseignements généraux au 1-800-567-4224.



## Legend

### Compliance Area Office

- Area Office with Front Counter Service
- Area Office



Fishing Zone



Provincial/Federal Park



Lakes and Rivers



Major Highway



Primary Highway

0 37.5 75

150 225

300

Kilometers

| Plan d'eau            | Carte | Règles particulières   | Plan d'eau                  | Carte | Règles particulières  |
|-----------------------|-------|--|-----------------------------|-------|---|
| Réservoir Assiniboia  | C1    | Limite de perches : 10   | Lac Burton                  | 4C    | Seuls les moteurs électriques sont autorisés  |
| Ruisseau Battle       | 1A    | Limite de truites ensemencées : 3, dont une seule de plus de 43 cm   | Ruisseau Calf               | 1A    | Limite de truites ensemencées : 3, dont une seule de plus de 43 cm  |
| Réservoir Bauman      | 2B    | Truites ensemencées; pêche permise toute l'année   | Ruisseau Caton              | 1A    | Limite de truites ensemencées : 3, dont une seule de plus de 43 cm  |
| Ruisseau Bear         | 1A    | Limite de truites ensemencées : 3, dont une seule de plus de 43 cm   | Lac Chitek                  | 5B    | Limite de dorés jaunes : 3, dont un seul de plus de 55 cm; pêche interdite toute l'année dans la baie Indian                                |
| Ruisseau Belanger     | 1A    | Limite de truites ensemencées : 3, dont une seule de plus de 43 cm   | Lac Chris Johnson (Miracle) | 3D    | Limite de brochets : 3, dont un seul de plus de 75 cm; limite de perches : 10   |
| Étang Bell            | 4A    | Limite de truites ensemencées : 2; pêche permise toute l'année   | Coal Pit - SPC - C          | 1D    | Truites ensemencées; pêche interdite du 1 <sup>er</sup> avril au 4 mai  |
| Lac Big Jumbo         | 6A    | Limite de dorés jaunes : 3, dont un seul de plus de 55 cm  | Réservoir Condie            | 2C    | Limite de perches : 10; les embarcations à moteur sont interdites   |
| Étang Biggar          | 4B    | Limite de truites ensemencées : 2; pêche permise toute l'année   | Ruisseau Conglomerate       | 1A    | Limite de truites ensemencées : 3, dont une seule de plus de 43 cm  |
| Lac Bill's            | 4D    | Truites ensemencées; pêche permise toute l'année   | Lac Constance               | 5B    | Limite de truites ensemencées : 3, dont une seule de plus de 43 cm; pêche interdite du 1 <sup>er</sup> avril au 4 mai                       |
| Lac Birch             | 1D    | Seuls les moteurs électriques sont autorisés   | Rivière Cowan               | 6B    | Dans la section de la rivière entre le barrage Cowan et la ligne médiane de la route 55, pêche interdite du 1 <sup>er</sup> avril au 14 mai |
| Réservoir Blackstrap  | 3B    | Limite de dorés jaunes : 2, dont un seul de plus de 55 cm; limite de brochets : 3, dont un seul de plus de 75 cm; limite de perches : 10; limite de corégones : 4; limite de lottes : 4; pêche interdite toute l'année à la chaussée centrale et à 100 m de l'un ou l'autre côté | Étang Cutknife              | 4A    | Limite de truites ensemencées : 2; pêche permise toute l'année  |
| Ruisseau Boiler       | 1A    | Limite de truites ensemencées : 3, dont une seule de plus de 43 cm   | Étang David Laird           | 4A    | Limite de truites ensemencées : 2; pêche permise toute l'année  |
| Ruisseau Bone         | 1A    | Limite de truites ensemencées : 3, dont une seule de plus de 43 cm   | Lac Deer                    | 5B    | Truites ensemencées; pêche permise toute l'année  |
| Réservoir Bradwell    | 3B    | Limite de dorés jaunes : 2, dont un seul de plus de 55 cm; limite de brochets : 3, dont un seul de plus de 75 cm; limite de perches : 10   | Réservoir Dellwood          | 3C    | Limite de dorés jaunes : 2, dont un seul de plus de 55 cm; limite de brochets : 3, dont un seul de plus de 75 cm; limite de perches : 10    |
| Ruisseau Brightwater  | 3B    | Dans la partie du ruisseau en amont de la limite ouest de la section 21, canton 30, rang 4 : pêche interdite du 1 <sup>er</sup> mars au 14 mai   | Étang Denzil                | 4A    | Limite de truites ensemencées : 2; pêche permise toute l'année  |
| Réservoir Brightwater | 3B    | Limite de dorés jaunes : 2, dont un seul de plus de 55 cm; limite de brochets : 3, dont un seul de plus de 75 cm; limite de perches : 10   | Étang Dr Mainprize          | 1D    | Limite de truites ensemencées : 2; pêche permise toute l'année  |
| Réservoir Broderick   | 3B    | Limite de dorés jaunes : 2, dont un seul de plus de 55 cm; limite de brochets : 3, dont un seul de plus de 75 cm; limite de perches : 10   | Étang Eagle Creek           | 4B    | Limite de truites ensemencées : 2; pêche permise toute l'année  |
| Étang Buffalo Pound   | 2C    | Limite de truites ensemencées : 2; pêche permise toute l'année; les embarcations à moteur sont interdites  | Lac Exner                   | 6A    | Limite de truites ensemencées : 3, dont une seule de plus de 43 cm; pêche permise toute l'année   |
| Lac Buffalo Pound     | 2C    | Limite de perches : 10   | Lac Fishing                 | 3D    | Limite de dorés jaunes : 2, dont un seul de plus de 55 cm; limite de brochets : 3, dont un seul de plus de 75 cm                            |

Afin d'indiquer un nouveau règlement pour un plan d'eau particulier, ce dernier est inscrit en caractères rouges et accompagné d'un astérisque (\*).

| Plan d'eau                     | Carte | Règles particulières  | Plan d'eau                      | Carte | Règles particulières   |
|--------------------------------|-------|---|---------------------------------|-------|--|
| Barrage Five Mile              | 2A    | Limite de truites ensemencées : 2, dont une seule de plus de 43 cm; pêche permise toute l'année   | Lac Last Mountain               | 3C    | Dans la baie Big Arm et ses affluents à l'ouest de 105°18'9", ainsi que dans le ruisseau Last Mountain, entre le principal ouvrage de contrôle de l'ARAP (PFRA) et le lac Last Mountain, y compris le ruisseau Lewis à l'ouest de 105°17'20" : pêche interdite du 1 <sup>er</sup> mars au 14 mai |
| Ruisseau Fairwell              | 1A    | Limite de truites ensemencées : 3, dont une seule de plus de 43 cm  | Étang Lisieux                   | 1C    | Limite de truites ensemencées : 2; pêche permise toute l'année   |
| Rivière Frenchman              | 1A    | Limite de truites ensemencées : 3, dont une seule de plus de 43 cm  | Lac Little Fishing              | 5A    | Limite de corégones : 4  |
| Lac Greenwater                 | 4D    | Limite de dorés jaunes : 2, dont un seul de plus de 55 cm   | Lac Little Jackfish             | 3D    | Seuls les moteurs électriques sont autorisés   |
| Étang Harley                   | 1D    | 49°4' 102°47'; pêche interdite toute l'année  | Lac Little Jumbo                | 6A    | Limite de dorés jaunes : 3, dont un seul de plus de 55 cm  |
| Ruisseau Hay Meadow            | 1C    | Limite de truites ensemencées : 2   | Étang Lloydminster              | 5A    | Limite de truites ensemencées : 2; pêche permise toute l'année   |
| Étang Hudson Bay               | 4D    | Limite de truites ensemencées : 2; pêche permise toute l'année  | Loch Leven                      | 1A    | Limite de truites ensemencées : 2, dont une seule de plus de 43 cm; pêche permise toute l'année. L'usage de moteurs de plus de 5 chevaux est interdit. Pêche interdite du 1 <sup>er</sup> avril au 31 mai et du 1 <sup>er</sup> octobre au 30 novembre dans les 50 m sud du lac                  |
| Lac Iroquois                   | 5B    | Limite de corégones : 4   | Lac Lower Makwa                 | 6A    | Limite de dorés jaunes : 3, dont un seul de plus de 55 cm  |
| Réservoir Kerrobert            | 3A    | Limite de truites ensemencées : 2; pêche permise toute l'année  | Étang Luseland                  | 4A    | Limite de truites ensemencées : 2; pêche permise toute l'année   |
| Réservoir Kipling              | 2D    | Truites ensemencées; pêche permise toute l'année  | Ballatière Macklin (Borrow Pit) | 4A    | Limite de truites ensemencées : 2; pêche permise toute l'année   |
| Lac Lady                       | 4D    | Truites ensemencées; pêche permise toute l'année  | Étang Macklin                   | 4A    | Limite de truites ensemencées : 2; pêche permise toute l'année   |
| Lac Diefenbaker                | 3B    | Dans la baie Irrigation de la baie Coteau : pêche interdite du 1 <sup>er</sup> mars au 14 mai   | Lac Madge                       | 3D    | Limite de dorés jaunes : 4, dont un seul de plus de 55 cm et aucun de moins de 38 cm   |
| Eaux d'aval du lac Diefenbaker | 3B    | Limite de truite ensemencée : 1, dans la section de la rivière entre le barrage Gardner Dam et le croisement du pipeline Enbridge à la longitude 51°21' 106°59'   | Étang Maidstone                 | 5A    | Limite de truites ensemencées : 2; pêche permise toute l'année   |
| Lac des Prairies               | 3D    | Pêche permise sur ce lac en amont du barrage Shellmouth y compris sur la rivière Assiniboine jusqu'à 1,6 km au sud de la route 357. Les limites de prises sont : combinaison de 4 dorés jaunes et dorés noirs, dont aucun de plus de 45 cm; 4 brochets, dont aucun de plus de 75 cm; 25 perches (la longueur totale [sans la queue pincée] représente la taille); l'utilisation d'hameçons sans ardillon est obligatoire. Le permis de pêche du Manitoba comme celui de la Saskatchewan sont valides sur le lac; l'ouverture de la saison de pêche aura lieu le 13 mai sur la partie Saskatchewan du lac. | Étang Mantario                  | 3A    | Limite de truites ensemencées : 2; pêche permise toute l'année   |
|                                |       |   | Lac Marean                      | 4D    | Limite de dorés jaunes : 2, dont un seul de plus de 55 cm  |
|                                |       |   | Étang Melfort                   | 4C    | Limite de truites ensemencées : 2; pêche interdite du 1 <sup>er</sup> avril au 4 mai   |

Afin d'indiquer un nouveau règlement pour un plan d'eau particulier, ce dernier est inscrit en caractères rouges et accompagné d'un astérisque (\*).

# Zone du Sud

Plans d'eau CR

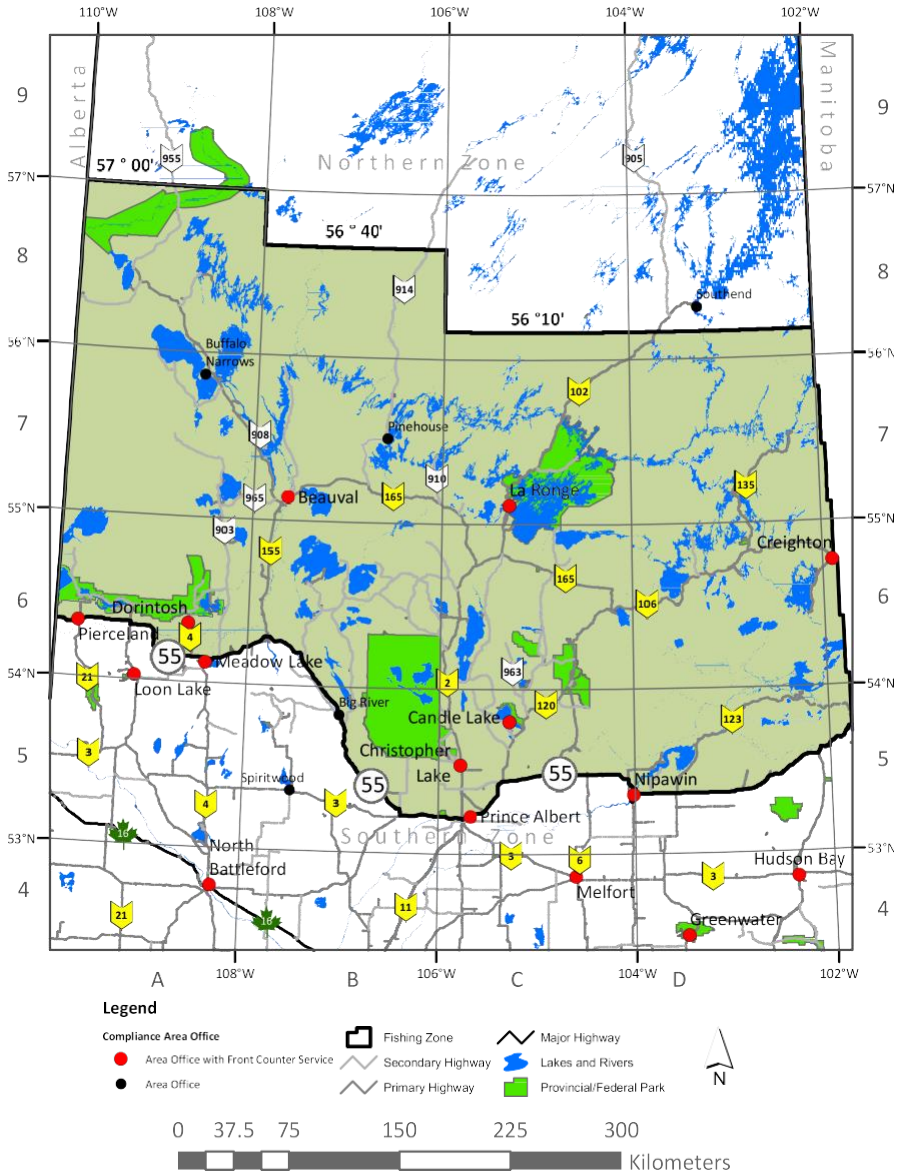
Eauxensemencées de truites — pêche permise toute l'année. Veuillez noter : toutes les dates sont inclusives.

| Plan d'eau                        | Carte | Règles particulières   | Plan d'eau                      | Carte | Règles particulières   |
|-----------------------------------|-------|--|---------------------------------|-------|--|
| Réservoir Melville                | 2D    | Limite de perches : 10; seuls les moteurs électriques sont autorisés   | Lac Round                       | 5A    | Truitesensemencées; pêche interdite du 1 <sup>er</sup> avril au 4 mai  |
| *Lac Ministikwin                  | 5A    | Limite de dorés jaunes : 2, dont un seul de plus de 55 cm; limite de brochets : 3, dont un seul de plus de 75 cm; limite de corégones : 4; Fermeture des eaux entourant l'île Bear du 1 <sup>er</sup> avril au 30 juin | Étang de truites de Saskatoon   | 4B    | Limite de truiteensemencée : 1   |
|                                   |       |  | Réservoir Scott                 | 4A    | Truitesensemencées; pêche permise toute l'année  |
|                                   |       |  | Ruisseau Shuard                 | 1A    | Limite de truitesensemencées : 3, dont une seule de plus de 43 cm  |
| Ruisseau Moose Mountain           | 1D    | Du ruisseau du lac Moose Mountain jusqu'au pont de la route de section 361 : pêche interdite du 1 <sup>er</sup> avril au 14 mai  | Lac Smuts                       | 4B    | Vitesse maximale des bateaux : 25 km/heure   |
|                                   |       |  | Étang Steep Creek               | 5C    | Truitesensemencées; pêche permise toute l'année  |
|                                   |       |  | Lac Steistol                    | 4D    | Truitesensemencées; pêche permise toute l'année; les embarcations à moteur sont interdites   |
| Réservoir Moosomin                | 2D    | Limite de dorés jaunes : 2, dont un seul de plus de 55 cm; limite de brochets : 3, dont un seul de plus de 75 cm; limite de perches : 10   | Ruisseau Sucker                 | 1A    | Limite de truitesensemencées : 3, dont une seule de plus de 43 cm  |
| Lac Nesland                       | 5B    | Limite de truitesensemencées : 3; pêche permise toute l'année  | Lac Suffern                     | 4A    | Limite de truitesensemencées : 3, dont une seule de plus de 43 cm; pêche permise toute l'année   |
| Lac Olson                         | 5B    | Truitesensemencées; pêche permise toute l'année  | Étang Swift Current             | 2B    | Limite de truitesensemencées : 2; pêche permise toute l'année  |
| Ruisseau Oscar                    | 4B    | Limite de truitesensemencées : 2   |                                 |       |  |
| Réservoir Oyama                   | 2C    | Limite de perches : 10   | Ruisseau Swift Current          | 1A    | Limite de truitesensemencées : 3, dont une seule de plus de 43 cm  |
| Lac Peck                          | 5A    | Limite de corégones : 4; pêche interdite du 15 décembre au 15 janvier dans la baie Southwest   | Ballatière Tisdale (Borrow Pit) | 4D    | Limite de truitesensemencées : 2; pêche permise toute l'année  |
| Lac Picnic                        | 5A    | Truitesensemencées; pêche interdite du 1 <sup>er</sup> avril au 4 mai  | Étang de truites de Tisdale     | 4C    | Limite de truitesensemencées : 2; pêche permise toute l'année  |
| Lac Pike                          | 3B    | L'usage de moteurs de plus de 10 chevaux est interdit  | Lac Upper Makwa                 | 6A    | Limite de dorés jaunes : 3, dont un seul de plus de 55 cm  |
| Ruisseau Pine Cree                | 1A    | Limite de truitesensemencées : 3, dont une seule de plus de 43 cm  | Étang Waldheim                  | 4B    | Limite de truitesensemencées : 2; pêche permise toute l'année  |
| Lac Poplar Ridge                  | 5B    | Truitesensemencées; pêche permise toute l'année  | Réservoir White Bear            | 2A    | Truitesensemencées; pêche permise toute l'année  |
| Réservoir Rafferty (Lac McDonald) | 1D    | Limite de dorés jaunes : 3, dont un seul de plus de 55 cm; limite de perches : 10  | Lac Wilson                      | 3D    | Truitesensemencées; pêche interdite du 1 <sup>er</sup> avril au 4 mai  |
|                                   |       |  | Réservoir Wynard                | 3C    | Truitesensemencées; pêche permise toute l'année  |
| Étang Redberry                    | 4B    | Limite de truitesensemencées : 2; pêche permise toute l'année  | Lac Yonker                      | 4A    | Truitesensemencées; pêche permise toute l'année  |
| Lac Reid                          | 2A    | Limite de perches : 10; dans le lac Reid et ses affluents, et dans le ruisseau Swift Current en amont de la route 37 : pêche interdite du 15 mars au 4 mai   | Réservoir Zelma                 | 3C    | Limite de dorés jaunes : 2, dont un seul de plus de 55 cm; limite de brochets : 3, dont un seul de plus de 75 cm; limite de perches : 10 |

Afin d'indiquer un nouveau règlement pour un plan d'eau particulier, ce dernier est inscrit en caractères rouges et accompagné d'un astérisque (\*).

# Zone du Centre – Règles particulières

**Périodes de pêche en 2024-2025 : 15 mai 2024 au 31 mars 2025**  
**Pour les limites d'espèces de la capture-remise à l'eau (CR), voir la page 10.** Pour obtenir des éclaircissements sur tous les règlements, adressez-vous à votre bureau local du ministère de l'Environnement ou appelez le Service de renseignements généraux au 1-800-567-4224.



# Zone du Centre

Plans d'eau CR

Eauxensemencées de truites — pêche permise toute l'année. Veuillez noter : toutes les dates sont inclusives.

| Plan d'eau       | Carte | Règles particulières  | Plan d'eau  | Carte | Règles particulières   |
|------------------|-------|---|---|-------|--|
| Lac Amisk        | 6D    | Voir rivière Sturgeon Weir  | Rivière Ballantyne                                      | 6D    | Pêche interdite du 1 <sup>er</sup> mars au 15 juin dans la rivière et dans la partie de la baie Ballantyne du lac Deschambault, qui s'étend à environ 1,5 km au nord et 1 km à l'est de l'embouchure de la rivière et ensuite en direction sud jusqu'à la rive |
| Lac Atchison     | 6A    | Truitesensemencées; pêche permise toute l'année   | Lac Baptiste  | 8B    | (56°11' 106°25'); limites CR3 en vigueur   |
| Lac Athapapuskow | 6D    | Limites : combinaison de 4 dorés jaunes et dorés noirs, dont aucun de plus de 55 cm; 4 brochets, dont aucun de plus de 75 cm; 1 touladi, dont aucun de plus de 65 cm. Les permis de pêche du Manitoba ou de la Saskatchewan sont valides sur la partie Saskatchewan du lac. L'utilisation d'hameçons sans ardillon est obligatoire.   | Lac Barker (comprend les lacs Devil, McNichol et Otter) | 7C    | Limite de dorés jaunes : 2, dont un seul de plus de 55 cm; limite de brochets : 3, dont un seul de plus de 75 cm   |
| Lac Attree       | 6D    | Voir rivière Sturgeon Weir  | Lac Beatty  | 6B    | Truitesensemencées; pêche permise toute l'année  |
| Lac Bad Carrot   | 6D    | Pêche interdite du 1 <sup>er</sup> mars au 31 mai sur le lac et la rivière Bad Carrot, et dans la partie de la baie Bertrum du lac Hanson située à moins de 1 km de l'embouchure de la rivière Bad Carrot   | Lac Berna   | 7C    | Truitesensemencées; pêche permise toute l'année  |
| Baie Ballantyne  | 6D    | La pêche est interdite du 1 <sup>er</sup> mars au 15 juin dans toutes les eaux de la baie Ballantyne du lac Deschambault qui sont situées au sud d'une ligne droite reliant une avancée de terre sur la rive est de la baie, à une longitude de 54°34'24" et une latitude de 103°33'43", au point le plus au sud-est de l'île Williams et une pointe de terre sur la rive ouest de la baie, à une longitude de 54°34'24" et une latitude de 103°37'4" | Lac Besnard   | 7B    | Pêche interdite toute l'année à moins de 200 m de chaque côté du pont Narrows, ainsi que partout dans la baie Mercer   |
|                  |       |   | Lac Big Sandy   | 6C    | Limite de doré jaune : 1   |
|                  |       |   | Lac Bittern   | 5C    | Limite de dorés jaunes : 3, dont un seul de plus de 55 cm  |
|                  |       |   | Lac Blair   | 8C    | (56°08' 104°26'); limites CR1 en vigueur   |
|                  |       |   | Ruisseau Broad  | 6A    | Voir lac Keeley  |
|                  |       |   | Lac Burtlein  | 6C    | Truitesensemencées; pêche permise toute l'année; l'usage de moteurs de plus de 5 chevaux est interdit  |
|                  |       |   | Lac Caddis  | 6C    | Limite de truitesensemencées : 3, dont une seule de plus de 43 cm  |
|                  |       |   | Lac Camp Ten  | 6B    | Truitesensemencées; pêche permise toute l'année  |
|                  |       |   | Lac Candle  | 5C    | Limite de dorés jaunes : 3, dont un seul de plus de 50 cm (voir ruisseau Fisher)   |
|                  |       |   | Lac Canoe   | 7A    | Limite de doré jaune : 1; pêche interdite du 1 <sup>er</sup> mars au 14 mai. Pêche interdite toute l'année dans les baies Jans et Wepooskow et Narrows   |
|                  |       |   | Ruisseau Caribou  | 6C    | Entre les lacs Upper Fishing et Lower Fishing : pêche interdite du 1 <sup>er</sup> avril au 31 mai   |

Afin d'indiquer un nouveau règlement pour un plan d'eau particulier, ce dernier est inscrit en caractères rouges et accompagné d'un astérisque (\*).

| Plan d'eau        | Carte | Règles particulières   | Plan d'eau  | Carte | Règles particulières  |
|-------------------|-------|--|---|-------|---|
| Ruisseau Carl     | 6A    | Limite de dorés jaunes : 3, dont un seul de plus de 55 cm  | Lac Deschambault  | 6D    | Voir Baie Ballantyne, rivières Ballantyne, Oskikebuk et Puskwakau, ainsi que les ruisseaux Fisher et Palf   |
| Lac Chachukew     | 7D    | Rapides Medicine : pêche interdite du 1 <sup>er</sup> mars au 31 mai   | Lac Devil (comprend les lacs Barker, McNichol et Otter) | 7C    | Limite de dorés jaunes : 2, dont un seul de plus de 55 cm; limite de brochets : 3, dont un seul de plus de 75 cm  |
| Lac Chopper       | 6C    | Pêche interdite toute l'année  | Lac Diamond   | 6C    | Truitesensemencées; la pêche est permise toute l'année; seuls les moteurs électriques sont autorisés  |
| Lac Churchill     | 7A    | Limite de dorés jaunes : 3, dont un seul de plus de 55 cm  | Rivière Dillon  | 7A    | Limite de dorés jaunes : 3, dont un seul de plus de 55 cm   |
| Rivière Churchill | 7C    | Voir les lacs Barker, Devil, McNichol et Otter – limite globale  | Lac Dingwall  | 7C    | (55°29' 104°36'); limites CR3 en vigueur  |
| *Lac Cold         | 6A    | Limite de dorés jaunes : 3, dont aucun de moins de 50 cm; limite de grand brochet : 1 de plus de 63 cm; limite de touladi : 1, qui doit mesurer entre 65 et 70 cm; limite de touladi : 0, du 15 septembre au 15 novembre. Limite de corégones : 10; limite de perches : 15; la possession ou l'utilisation d'une gaffe est interdite; les permis de pêche de la Saskatchewan ou de l'Alberta sont valides sur ce lac | Lac Dog   | 6B    | Truitesensemencées; pêche permise toute l'année   |
| Rivière Cold      | 6A    | Entre le lac Cold et le lac Pierce : limite de dorés jaunes : 3, dont un seul de plus de 55 cm; limite de touladi : 1 de plus de 75 cm; pêche interdite du 15 septembre au 15 novembre   | Lac Dore  | 6B    | Limite de doré jaune : 1, qui ne doit pas mesurer moins de 55 cm; pêche interdite toute l'année dans toutes les eaux de la baie Bazill (54°42' 107° 32') situées au sud d'une ligne droite allant de l'extrémité de la pointe de terre sur la rive ouest de la baie Bazill à 54° 44'32''107° 33'10'', à l'extrémité nord de l'île Smith dans la baie Bazill et l'extrémité nord d'une pointe de terre sur la rive est de la baie Bazill, à 54°43'42'' 107°27'14'' |
| Lac Cora          | 6C    | Truitesensemencées; pêche permise toute l'année  | Lac Dorothy   | 6C    | Truitesensemencées; pêche interdite du 1 <sup>er</sup> avril au 14 mai  |
| Lac Corneille     | 6D    | La baie Carter à l'ouest de la longitude 102° 41'21" : toute pêche interdite du 1 <sup>er</sup> mars au 31 mai   | Lac Douglas   | 6D    | Les embarcations à moteur sont interdites   |
| Ruisseau Cub      | 6C    | Du lac Dupuis au lac Little Bear : pêche interdite du 1 <sup>er</sup> avril au 31 mai  | Lac Downton   | 7C    | Truitesensemencées; pêche permise toute l'année   |
| Lac de Balinhard  | 6A    | Limite de dorés jaunes : 3, dont un seul de plus de 55 cm  | Lac Dunajski  | 7C    | (55°00' 104°37'); limites CR3 en vigueur  |
| Lac Delaronde     | 6B    | Limite de dorés jaunes : 3, dont un seul de plus de 55 cm  | Lac East Trout  | 6C    | Limite de touladi : 2, dont un seul de plus de 65 cm; limite de touladi à 0 du 10 sept. au 10 nov.; limite de brochets : 4, dont un seul de plus de 75 cm   |

Afin d'indiquer un nouveau règlement pour un plan d'eau particulier, ce dernier est inscrit en caractères rouges et accompagné d'un astérisque (\*).

# Zone du Centre

Plans d'eau CR

Eauxensemencées de truites — pêche permise toute l'année. Veuillez noter : toutes les dates sont inclusives.

| Plan d'eau        | Carte | Règles particulières   | Plan d'eau               | Carte | Règles particulières  |
|-------------------|-------|--|--------------------------|-------|---|
| Lac Easterby      | 7C    | (55°34' 105°28'); limites CR3 en vigueur   | Lac Head                 | 7C    | (55°16' 105°34'); limites CR1 en vigueur  |
| Lac Eldridge      | 7D    | (55°12' 103°57'); limites CR1 en vigueur   | Lac Hildred              | 6A    | Limite de dorés jaunes : 3, dont un seul de plus de 55 cm   |
| Lac Emmeline      | 7B    | (55°00' 106°22'); limites CR3 en vigueur   | Lac Hirtz                | 6A    | Limite de dorés jaunes : 3, dont un seul de plus de 55 cm   |
| Lac Eyahpaie      | 7D    | (55°35' 105°35'); limites CR3 en vigueur   | Lac Houlding             | 7C    | (55°04' 104°04'); limites CR3 en vigueur  |
| Lac Feldspar      | 7C    | Truites ensemencées; pêche permise toute l'année   | Lac Humphrey             | 6A    | Limite de dorés jaunes : 3, dont un seul de plus de 55 cm   |
| Lac Fern          | 6A    | Limite de truites ensemencées : 3, dont une seule de plus de 43 cm; pêche permise toute l'année  | Lac Iskwatam             | 7D    | Pêche interdite du 1 <sup>er</sup> mars au 31 mai dans la baie sud-ouest du lac Iskwatam située à 55°33'30" 103°08'30", y compris la petite rivière provenant du lac Pow  |
| Lac Fifth         | 6A    | Limite de dorés jaunes : 3, dont un seul de plus de 55 cm  | Lac Iskwatikan           | 7C    | Limites CR1 en vigueur  |
| Lac First Mustus  | 6A    | Limite de dorés jaunes : 3, dont un seul de plus de 55 cm  | Lac Jackson              | 7C    | (55°28' 105°38'); limites CR3 en vigueur  |
| Ruisseau Fisher   | 5C    | Limite de dorés jaunes : 3, dont un seul de plus de 50 cm; pêche interdite du 15 mars au 14 mai sur ce ruisseau ainsi que sur la partie du lac Candle située près de l'embouchure du ruisseau; les embarcations à moteur sont interdites entre le lac Candle et la route 265 | Lac Jade (Big et Little) | 6C    | Truites ensemencées; la pêche est permise toute l'année; seuls les moteurs électriques sont autorisés   |
| Ruisseau Fisher   | 6D    | Pêche interdite du 1 <sup>er</sup> mars au 15 juin sur le ruisseau Fisher ainsi que dans toute la partie de la baie Fisher à l'est de 103°29' sur le lac Deschambault  | Lac Jan                  | 6D    | La pêche est interdite du 1 <sup>er</sup> mars au 31 mai dans la longue baie étroite sans nom située près de la rive nord-est de la partie principale du lac Jan, au nord-est de l'île Busted (longitude de 54°58' et latitude de 102°52'45"). Du 1 <sup>er</sup> mars au 15 juin, il est interdit de pêcher dans la baie Brock et dans les eaux entourant l'île Harper, soit du point situé à l'ouest de l'île Harper (longitude de 54°52'51" et latitude de 103° 0'46") à la pointe la plus au nord de l'île Harper (longitude de 54°53'1" et latitude de 103° 0'12") ainsi qu'à la pointe située au sud-est de l'île Harper (longitude de 54°52'4" et latitude de 102° 59'29") |
| Lac Flotten       | 6A    | Limite de dorés jaunes : 3, dont un seul de plus de 55 cm  | Lac Jean                 | 8B    | (56°11' 106°28'); limites CR3 en vigueur  |
| Rivière Flotten   | 6A    | Limite de dorés jaunes : 3, dont un seul de plus de 55 cm  | Lac Jeannette            | 6A    | Limite de dorés jaunes : 3, dont un seul de plus de 55 cm   |
| Lac Fourth Mustus | 6A    | Limite de dorés jaunes : 3, dont un seul de plus de 55 cm  | Lac Jet                  | 6B    | Truites ensemencées; pêche permise toute l'année  |
| Lac Frobisher     | 8A    | Y compris le canal de Simonds. limite de dorés jaunes : 3, dont un seul de plus de 55 cm   |                          |       |   |
| Lac George        | 8B    | (56°14' 106°20'); limites CR1 en vigueur   |                          |       |   |
| Lac Gordon        | 7B    | (55°50' 106°28'); limites CR2 en vigueur   |                          |       |   |
| Lac Greig         | 6A    | Limite de dorés jaunes : 3, dont un seul de plus de 55 cm  |                          |       |   |
| Lac Gross         | 7C    | (55°29' 104°36'); limites CR3 en vigueur   |                          |       |   |
| Lac Hackett       | 6B    | Limite de dorés jaunes : 3, dont un seul de plus de 55 cm  |                          |       |   |
| Lac Hanson        | 6D    | Voir lac Bad Carrot  |                          |       |   |

Afin d'indiquer un nouveau règlement pour un plan d'eau particulier, ce dernier est inscrit en caractères rouges et accompagné d'un astérisque (\*).

| Plan d'eau  | Carte | Règles particulières   | Plan d'eau   | Carte | Règles particulières   |
|---|-------|--|--|-------|--|
| Lac Johannsen   | 7D    | (55°38' 103°47'); limites CR3 en vigueur   | Lac Matheson   | 6A    | Limite de dorés jaunes : 3, dont un seul de plus de 55 cm  |
| Lac Johnston  | 6A    | Limite de dorés jaunes : 3, dont un seul de plus de 55 cm  | Lac McCall   | 7D    | (55°09' 102°23'); limites CR3 en vigueur   |
| Lac Junction  | 6C    | Truites ensemençées; pêche permise toute l'année   | Lac McCulloch  | 7D    | (55°34' 103°41'); limites CR3 en vigueur   |
| Lac Keeley (y compris du ruisseau Broad jusqu'à la route 903) | 6A    | Limite de dorés jaunes : 2, dont un seul de plus de 55 cm; limite de brochets : 3, dont un seul de plus de 75 cm     | Rivière McCusker   | 7A    | Toute pêche interdite du 1 <sup>er</sup> mars à 30 juin  |
| Rivière Keeley  | 7A    | Toute pêche interdite toute l'année entre la baie Jans du lac Canoe et la latitude 55° N                             | Lac McEwen   | 8C    | (56°09' 104°51'); limites CR1 en vigueur   |
| Lac Kimball   | 6A    | Limite de dorés jaunes : 3, dont un seul de plus de 55 cm  | McNichol Lake (comprend les lacs Barker, Devil et Otter) | 7C    | Limite de dorés jaunes : 2, dont un seul de plus de 55 cm; limite de brochets : 3, dont un seul de plus de 75 cm                           |
| Lac Kit   | 6C    | Truites ensemençées; pêche permise toute l'année   | Lac McRobbie   | 6E    | Truites ensemençées; pêche permise toute l'année   |
| Lac Konuto  | 6D    | Limites CR1 en vigueur; pêche interdite du 1 <sup>er</sup> avril au 30 juin  | Lac Mekawap  | 7C    | Truites ensemençées; pêche permise toute l'année   |
| Lac des Iles  | 6A    | Limite de dorés jaunes : 3, dont un seul de plus de 55 cm  | Parc provincial Meadow Lake                              | 6A    | Réduction des limites de dorés jaunes et de touladis; voir les tableaux pour les plans d'eau concernés                                     |
| Lac la Ronge  | 7C    | Limites CR1 en vigueur; l'utilisation d'hameçons sans ardillon est obligatoire; voir rivières Montréal et Potato     | Rivière Mercer   | 7B    | Du lac Mercer au lac Besnard, y compris dans la baie Mercer du lac Besnard : pêche interdite toute l'année                                 |
| Lac Ile a la Crosse   | 7B    | Limite de dorés jaunes : 3, dont un seul de plus de 55 cm  | Lac Merritt  | 6D    | Voir rivière Oskikebuk   |
| Lac Land  | 7C    | (55°25' 104°42'); limites CR3 en vigueur   | Lac Mid  | 6D    | Truites ensemençées; pêche permise toute l'année   |
| Lac Lepine  | 6A    | Limite de dorés jaunes : 3, dont un seul de plus de 55 cm  | Ruisseau Mistohay  | 6A    | Limite de dorés jaunes : 3, dont un seul de plus de 55 cm  |
| Lac Lepp  | 7D    | (55°13' 103°58') Limites CR1 en vigueur  | Lac Mistohay   | 6A    | Limite de dorés jaunes : 3, dont un seul de plus de 55 cm  |
| Lac Lewis   | 8C    | (56°09' 104°55'); limites CR3 en vigueur   | Lac Mitchell   | 7C    | (55°04' 104°21'); limites CR3 en vigueur   |
| Lac Little  | 6A    | Limite de dorés jaunes : 3, dont un seul de plus de 55 cm  | Lac Moise  | 7D    | Truites ensemençées; pêche permise toute l'année   |
| Lac Little Bear   | 6C    | Limite de touladis : 2, dont un seul de plus de 65 cm; limite de touladi : 0 entre le 10 septembre et le 10 novembre | Lac Montreal   | 6C    | Limite de doré jaune : 1   |
| Lac Little Raspberry  | 6A    | Limite de truites ensemençées : 3, dont une seule de plus de 43 cm; pêche permise toute l'année                      | Rivière Montreal   | 7C    | De la ligne médiane du pont de la route 2 jusqu'au lac La Ronge, ainsi que dans une partie du lac La Ronge : pêche interdite toute l'année |
| Lac Lussier   | 7C    | Truites ensemençées; pêche permise toute l'année   | Lac Mountain   | 7C    | Voir chutes Twin Falls   |
| Lac Mackie  | 5C    | Truites ensemençées; pêche permise toute l'année; l'usage de moteurs de plus de 5 chevaux est interdit               | Lac Mullock  | 7C    | Truites ensemençées; pêche permise toute l'année   |
|   |       |  | Étang Musker   | 5C    | Limite de truites ensemençées : 2; pêche permise toute l'année; les embarcations à moteur sont interdites                                  |

Afin d'indiquer un nouveau règlement pour un plan d'eau particulier, ce dernier est inscrit en caractères rouges et accompagné d'un astérisque (\*).

# Zone du Centre

Plans d'eau CR

Eauxensemencées de truites — pêche permise toute l'année. Veuillez noter : toutes les dates sont inclusives.

| Plan d'eau  | Carte | Règles particulières  | Plan d'eau                        | Carte | Règles particulières  |
|---|-------|---|-----------------------------------|-------|---|
| Lac Muskike   | 7D    | Toute pêche interdite du 1 <sup>er</sup> mars à 31 mai  | Ruisseau Palf                     | 6D    | Pêche interdite du 1 <sup>er</sup> mars au 15 juin dans ce ruisseau et dans la baie Hidden du lac Deschambault, qui s'étend à 1 km au sud et 2 km à l'ouest du passage  |
| Lac Negan   | 7D    | Truitesensemencées; pêche permise toute l'année   |                                   |       |   |
| Ruisseau Nemeiben                                       | 7C    | (55° 18,2' 105° 12,2'); limites CR1 en vigueur  |                                   |       |   |
| *Lac Nemeiben<br>(y compris lac Head)                   | 7C    | Limites CR1 en vigueur; la limite comprend le poisson pris sur les deux lacs  | Lac Park                          | 7D    | (55°07' 103°49') Limites CR3 en vigueur   |
| Lac Nesootao (Twin)                                     | 6A    | Limite de dorés jaunes : 3, dont un seul de plus de 55 cm   | Lac Paull                         | 8C    | (56°08' 104°48') Limites CR3 en vigueur   |
|   |       |   | Lac Pear                          | 5C    | Truitesensemencées; pêche permise toute l'année   |
| Lac Nipawin   | 5C    | Limite de truitesensemencées : 3, dont une seule de plus de 43 cm; limite de truitesensemencées : 3, dont une seule de plus de 43 cm; pêche permise toute l'année; l'usage de moteurs de plus de 5 chevaux est interdit                               | Lac Peitahigan                    | 6A    | Limite de dorés jaunes : 3, dont un seul de plus de 55 cm   |
| Lac Nipekamew   | 6C    | Limite de brochets : 4, dont un seul de plus de 75 cm   | Lac Peltier                       | 7D    | (55°34' 105°04') Limites CR3 en vigueur   |
| Étang Nisbet  | 5C    | Limite de truitesensemencées : 2; pêche permise toute l'année; les embarcations à moteur sont interdites  | Lac Peter Pond<br>(Big et Little) | 7A    | Limite de dorés jaunes : 3, dont un seul de plus de 55 cm; dans le passage de la pointe Fleury à la pointe Sandy, y compris la baie Vee, le chenal Kisis à partir du lac Peter Pond au lac Churchill, ainsi que dans la partie sud du lac Peter Pond adjacente au chenal Niska : pêche interdite du 1 <sup>er</sup> mars au 30 juin |
| Lac et chenal Niska                                     | 7A    | Toute pêche interdite du 1 <sup>er</sup> mars à 30 juin   |                                   |       |   |
| Lac Nistum  | 6D    | Truitesensemencées; pêche permise toute l'année   |                                   |       |   |
| Lac Niven   | 6A    | Limite de dorés jaunes : 3, dont un seul de plus de 55 cm   |                                   |       |   |
| Lac Nunn  | 7C    | (55°16' 105°34') Limites CR1 en vigueur   |                                   |       |   |
| Lac Opal  | 6C    | Truitesensemencées; la pêche est permise toute l'année; seuls les moteurs électriques sont autorisés  | *Lac Pierce                       | 6A    | Limite de dorés jaunes : 3, dont un seul de plus de 55 cm; limite de touladi : 1, qui doit mesurer entre 65 et 70 cm  |
| Rivière Oskikebuk                                       | 6D    | Depuis la baie sud du lac Oskikebuk jusqu'au passage dans le bras ouest du lac Deschambault à 103° 42', y compris le lac Merritt : pêche interdite du 1 <sup>er</sup> mars au 15 juin   | Lac Pilling                       | 7D    | (55°36' 103°44') Limites CR3 en vigueur   |
| Ruisseau Otter  | 6A    | Limite de dorés jaunes : 3, dont un seul de plus de 55 cm   | Lac Pine                          | 6C    | Truitesensemencées; pêche permise toute l'année; l'usage de moteurs de plus de 5 chevaux est interdit   |
| Lac Otter (comprend les lacs Barker, Devil et McNichol) | 7C    | Limite de dorés jaunes : 2, dont un seul de plus de 55 cm; limite de brochets : 3, dont un seul de plus de 75 cm; pêche interdite du 1 <sup>er</sup> avril au 15 juin sur la baie Rattler du lac Otter et sur la rivière Stewart au sud du lac Ducker |                                   |       |   |

Afin d'indiquer un nouveau règlement pour un plan d'eau particulier, ce dernier est inscrit en caractères rouges et accompagné d'un astérisque (\*).

| Plan d'eau                           | Carte | Règles particulières   | Plan d'eau                 | Carte | Règles particulières  |
|--------------------------------------|-------|--|----------------------------|-------|---|
| <b>Lac Pinehouse</b>                 | 7B    | Pêche interdite du 1 <sup>er</sup> avril au 31 mai dans toutes les eaux d'une baie sans nom au sud d'une ligne droite joignant une pointe de terre située à 55° 21'28" 106° 44'05" à la pointe nord-ouest d'une île située à 55° 21'10" 106° 42'00" et de la pointe extrême sud de cette île à une pointe de terre située à 55° 20'24", ainsi que dans la rivière Massinahigan à partir du lac Pinehouse jusqu'au point à 1 km à l'ouest du pont de la route 914 et dans la rivière Tippto à partir de la confluence de la rivière Massinahigan jusqu'à 55° 18'50" 106° 43'40" | <b>Lac Rush</b>            | 6A    | Limite de dorés jaunes : 3, dont un seul de plus de 55 cm   |
|                                      |       |  | <b>Ruisseau Rusty</b>      | 6A    | Limite de dorés jaunes : 3, dont un seul de plus de 55 cm   |
|                                      |       |  | <b>Lac Rusty</b>           | 6A    | Limite de dorés jaunes : 3, dont un seul de plus de 55 cm   |
|                                      |       |  | <b>Lac Sapphire</b>        | 6C    | Truites ensemencées; pêche permise toute l'année; seuls les moteurs électriques sont autorisés  |
|                                      |       |  | <b>Lac Sand</b>            | 6C    | Truites ensemencées; pêche permise toute l'année  |
| <b>Lac Piprell</b>                   | 6C    | Truites ensemencées; pêche permise toute l'année   | <b>Lac Sandy</b>           | 7B    | Truites ensemencées; pêche permise toute l'année  |
| <b>Lac Pointer</b>                   | 7D    | (55°38' 103°45') Limites CR3 en vigueur  | <b>Lac Sealey</b>          | 6C    | Truites ensemencées; pêche permise toute l'année  |
| <b>Lac Potato</b>                    | 6C    | Comprend le lac Lower Potato; pêche interdite du 1 <sup>er</sup> avril au 31 mai   | <b>Lac Second Mustus</b>   | 6A    | Limite de dorés jaunes : 3, dont un seul de plus de 55 cm   |
|                                      |       |  | <b>Lac Sedge</b>           | 6B    | Truites ensemencées; pêche permise toute l'année  |
| <b>Rivière Potato</b>                | 7C    | Pêche interdite du 1 <sup>er</sup> avril au 31 mai dans toutes les eaux de la rivière Potato, à l'exception de la partie de la rivière située à l'est de 105°15'50" et dans la partie du lac La Ronge située à moins de 1 km de l'embouchure de cette rivière où la pêche est interdite toute l'année  | <b>Lac Sergeant</b>        | 6A    | Limite de dorés jaunes : 3, dont un seul de plus de 55 cm   |
|                                      |       |  | <b>Lac Shannon</b>         | 6C    | Truites ensemencées; pêche permise toute l'année  |
|                                      |       |  | <b>Lac Shirley</b>         | 6B    | Truites ensemencées; pêche permise toute l'année  |
|                                      |       |  | <b>Lac Singh</b>           | 6C    | Truites ensemencées; pêche permise toute l'année  |
|                                      |       |  | <b>Lac Smoothstone</b>     | 6B    | Limite de doré jaune : 1  |
| <b>Lac Pow</b>                       | 7D    | Toute pêche interdite du 1 <sup>er</sup> mars à 31 mai   | <b>Rivière Smoothstone</b> | 7B    | Pêche interdite du 1 <sup>er</sup> avril au 20 juin dans la portion de la rivière à partir de 55°18'30" 106°37'30" jusqu'au lac Pinehouse et la partie du lac Pinehouse située à l'intérieur d'un rayon de 2 km de l'embouchure de la rivière Smoothstone |
| <b>Lac Primrose</b>                  | 6A    | Pêche interdite toute l'année  |                            |       |   |
| <b>Lac Propp</b>                     | 7C    | (55°42' 104°09') Limites CR3 en vigueur  | <b>Lac Snell</b>           | 6B    | Truites ensemencées; pêche permise toute l'année  |
| <b>Rivière Puskwakau</b>             | 6D    | La pêche est interdite dans toutes les eaux de la rivière Puskwakau du 1 <sup>er</sup> mars au 15 juin (voir la baie Ballantyne)   | <b>Lac Stanley</b>         | 6A    | Limite de dorés jaunes : 3, dont un seul de plus de 55 cm   |
| <b>Lac Ranger</b>                    | 5C    | Truites ensemencées; pêche permise toute l'année   | <b>Lac Stapleford</b>      | 7C    | (55°31' 105°08') Limites CR3 en vigueur   |
| <b>Lac Redmond</b>                   | 6A    | Limite de dorés jaunes : 3, dont un seul de plus de 55 cm  | <b>Lac Stewart</b>         | 7C    | (55°34' 105°33') Limites CR3 en vigueur   |
| <b>Lac Ridge</b>                     | 6C    | Truites ensemencées; pêche permise toute l'année   | <b>Rivière Stewart</b>     | 7C    | Voir lac Otter  |
| <b>Lac Road</b>                      | 6C    | Truites ensemencées; pêche permise toute l'année   | <b>Lac Stratton</b>        | 7C    | (55°31' 105°05') Limites CR3 en vigueur   |
| <b>Lac Round</b><br>(53°20' 106°02') | 5B    | Limite de perches : 25, dont 10 seulement de plus de 25 cm   |                            |       |   |

Afin d'indiquer un nouveau règlement pour un plan d'eau particulier, ce dernier est inscrit en caractères rouges et accompagné d'un astérisque (\*).

# Zone du Centre

Plans d'eau CR

Eauxensemencées de truites — pêche permise toute l'année. Veuillez noter : toutes les dates sont inclusives.

| Plan d'eau            | Carte | Règles particulières  | Plan d'eau                  | Carte | Règles particulières  |
|-----------------------|-------|---|-----------------------------|-------|---|
| Rivière Sturgeon Weir | 6D    | Pêche interdite du 1 <sup>er</sup> octobre au 31 mai au sud de la route 106, y compris dans le lac Attree et dans la partie du lac Amisk près de l'embouchure de la rivière   | Lac Sans nom (Luttge)       | 7C    | (55°32' 105°30') Limites CR3 en vigueur                                     |
|                       |       |   | Lac Sans nom (Leuzinger)    | 7C    | (55°32' 105°30') Limites CR3 en vigueur                                     |
| Lac Swanson           | 8B    | (56°10' 106°20') Limites CR3 en vigueur   | Lac Sans nom (Nice)         | 6A    | (54°33' 108°35') Limite de dorés jaunes : 3, dont un seul de plus de 55 cm  |
| Ruisseau Tatukose     | 6A    | Limite de dorés jaunes : 3, dont un seul de plus de 55 cm   |                             |       |   |
| Lac Ted's             | 6B    | Truitesensemencées; pêche permise toute l'année   | Lac Sans nom (Two Williams) | 7C    | (55°28' 105°13') Limites CR3 en vigueur                                     |
| Lac Terra             | 6B    | Truitesensemencées; pêche permise toute l'année   | Lac Sans nom (Vermont)      | 7C    | (55°27' 105°32') Limites CR3 en vigueur                                     |
| Lac Third Mustus      | 6A    | Limite de dorés jaunes : 3, dont un seul de plus de 55 cm   |                             |       |   |
| Lac Tobin             | 5D    | Depuis le barrage E. B. Campbell jusqu'au barrage François-Finley, y compris la rivière Petaigan : limite de dorés jaunes ou noirs : combinaison de 3 dont un seul de plus de 86 cm et aucun entre 55 et 86 cm; limite de brochets : 4, dont un seul de plus de 115 cm et aucun entre 75 et 115 cm; l'utilisation d'hameçons sans ardoillon est obligatoire; pêche interdite du 1 <sup>er</sup> avril au 14 mai | Lac Sans nom (Wildgoose)    | 6C    | (55°29' 105°25') Limites CR3 en vigueur                                     |
|                       |       |   | Lac Sans nom (Wood Duck)    | 6C    | (55°30' 105°28') Limites CR3 en vigueur                                     |
|                       |       |   | Lac Sans nom (Woody)        | 6C    | (55°25' 105°28') Limites CR3 en vigueur                                     |
|                       |       |   | Lac Sans nom                | 6A    | (54°27' 108°35') Limite de dorés jaunes : 3, dont un seul de plus de 55 cm  |
| Lac Torch             | 5C    | Limite de dorés jaunes : 3, dont un seul de plus de 50 cm; pêche interdite du 1 <sup>er</sup> avril au 15 juin  | Lac Sans nom                | 6A    | (54°28' 108°39'); limite de dorés jaunes : 3, dont un seul de plus de 55 cm |
| Lac Turvey            | 6A    | Limite de dorés jaunes : 3, dont un seul de plus de 55 cm   |                             |       |   |
| Chutes Twin Falls     | 7C    | Pêche interdite du 1 <sup>er</sup> avril au 15 juin, de la pointe extrême ouest de l'île en amont et de la baie située en aval des chutes Twin Falls jusqu'à la pointe extrême sud-ouest de l'île Eyinew, y compris la baie Early   | Lac Sans nom                | 7D    | (55°08' 102°23') Limites CR3 en vigueur                                     |
|                       |       |   | Lac Sans nom                | 7D    | (55°10' 102°21') Limites CR3 en vigueur                                     |
|                       |       |   | Lac Sans nom                | 7D    | (55°13'54" 103°03'48"); pêche interdite du 1 <sup>er</sup> avril au 31 mai  |
|                       |       |   | Lac Sans nom                | 7D    | (55°13'57" 103°04'03"); pêche interdite du 1 <sup>er</sup> avril au 31 mai  |
| Lac Sans nom (Eva)    | 7C    | (55°31' 105°31') Limites CR3 en vigueur   | Lac Sans nom                | 7D    | (55° 19'30" 102°35') Limites CR3 en vigueur                                 |
| Lac Sans nom (Heika)  | 7C    | (55°32' 105°29') Limites CR3 en vigueur   | Lac Sans nom                | 7C    | (55°46' 105°26') Limites CR3 en vigueur                                     |
|                       |       |   | Lac Sans nom                | 7C    | (55°46' 105°34') Limites CR3 en vigueur                                     |

Afin d'indiquer un nouveau règlement pour un plan d'eau particulier, ce dernier est inscrit en caractères rouges et accompagné d'un astérisque (\*).

| Plan d'eau    | Carte | Règles particulières   | Plan d'eau       | Carte | Règles particulières   |
|---------------|-------|--|------------------|-------|--|
| Lac Sans nom  | 7B    | (56°11' 106°21') Limites CR3 en vigueur  | Lac Waterhen     | 6A    | Limite de dorés jaunes : 3, dont un seul de plus de 55 cm  |
| Lac Vivian    | 6A    | Truitesensemencées; pêche permise toute l'année  | Rivière Waterhen | 6A    | Limite de dorés jaunes : 3, dont un seul de plus de 55 cm; limite de touladis : 2, dont un seul de plus de 65 cm |
| Lac Wapawekka | 6C    | Limite de dorés jaunes : 2, dont un seul de plus de 55 cm. Pêche interdite du 1 <sup>er</sup> mars au 15 juin, dans tous les ruisseaux et lacs connexes qui se déversent dans la baie Horn (54°55' 104°07') du lac Wapawekka et la baie Horn à partir de 54°55'26" à l'est jusqu'à la pointe extrême ouest de l'île située à 54°55'27" 104°7'13" et de la pointe extrême est de cette île, en direction sud jusqu'à la terre ferme située à 54°55'17" 104°6'56", et le ruisseau qui se déverse dans la baie Radar (54°56' 104°24') du lac Wapawekka et la partie de la baie Radar située à l'est de 104°20'25" | Lac Wells        | 7C    | (55°33' 105°37') Limites CR3 en vigueur  |
|               |       |  | Lac Weyakwin     | 6C    | Limite de dorés jaunes : 3, dont un seul de plus de 55 cm  |
|               |       |  | Lacs Whiteswan   | 6C    | Limite de touladi : 1; pêche interdite du 10 septembre au 10 novembre dans la baie Whelan                        |
|               |       |  | Lac Wood         | 7D    | Pêche interdite du 1 <sup>er</sup> mars au 31 mai, y compris dans le passage Grassy Narrows                      |
|               |       |  | Lac Wye          | 6A    | Limite de dorés jaunes : 3, dont un seul de plus de 55 cm  |
|               |       |  | Lac Wykes        | 7D    | (55°32' 103°33') Limites CR3 en vigueur  |
|               |       |  | Lac Zander       | 8A    | (56°39' 108°05') Limites CR3 en vigueur  |

Afin d'indiquer un nouveau règlement pour un plan d'eau particulier, ce dernier est inscrit en caractères rouges et accompagné d'un astérisque (\*).

## Directives concernant l'épaisseur de la glace

Toute activité sur la glace entraîne un risque. Vérifiez l'épaisseur de la glace et suivez les présentes lignes directrices afin de déterminer si vous pouvez continuer en toute sécurité.



10 cm (4")  
personne



20 cm (8")  
motoneige



30 cm (12")  
automobile,  
2 tonnes (2000 kg)



>30 cm (12")+  
camion lourd

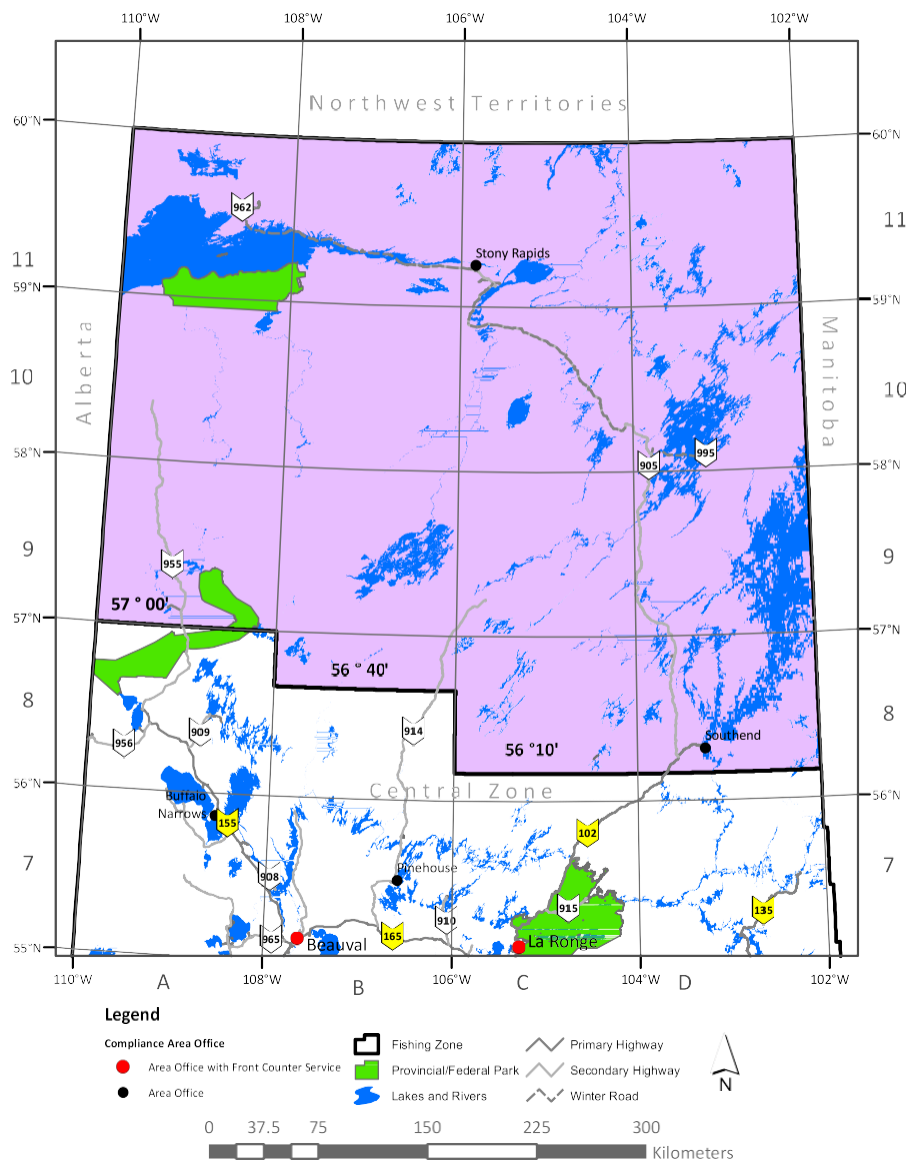
Veuillez noter que ces renseignements servent de lignes directrices seulement. L'état des glaces change souvent et rapidement, et présente des risques graves pour la sécurité.

Pour plus de renseignements sur la sûreté sur la glace, consultez le site [saskatchewan.ca/fishing](http://saskatchewan.ca/fishing).

# Zone du Nord – Règles particulières

Périodes de pêche en 2024-2025 : 25 mai 2024 au 15 avril 2025

Pour les limites d'espèces de la capture-remise à l'eau (CR), voir la page 10. Pour obtenir des éclaircissements sur tous les règlements, adressez-vous à votre bureau local du ministère de l'Environnement ou appelez le Service de renseignements généraux au 1-800-567-4224.



# Zone du Nord

Plans d'eau CR

Eauxensemencées de truites — pêche permise toute l'année. Veuillez noter : toutes les dates sont inclusives.

| Plan d'eau         | Carte | Règles particulières   | Plan d'eau          | Carte | Règles particulières  |
|--------------------|-------|--|---------------------|-------|---|
| Lac Ahenakew       | 10D   | (58°02' 103°55') Limites CR3 en vigueur  | Rivière Cree        | 10C   | Limites CR1 en vigueur du lac Giles au lac Wapata   |
| Lac Alces          | 11A   | (59°41' 108°21') Limites CR3 en vigueur  | (58°57' 105°47')    |       |   |
| Lac Amber          | 9A    | Truites ensemencées; pêche permise toute l'année   | Lac Crooked         | 10D   | (58°43' 103°56') Limites CR3 en vigueur   |
| Lac Anderson       | 8C    | (56°32' 105°22') Limites CR3 en vigueur  | Lac Dodge           | 11C   | (59°50' 105°36') Limites CR3 en vigueur   |
| Lac Babiche        | 10D   | (58°56' 103°34') Limites CR3 en vigueur  | Lac Dube            | 10C   | (58°35' 105°04') Limites CR3 en vigueur   |
| Lac Bannock        | 10D   | (58°51' 102°42') Limites CR3 en vigueur  | Lac Duncan          | 9C    | Limites CR1 en vigueur sur le lac Duncan situé à la jonction des rivières Geikie et Wheeler   |
| Lac Bentley        | 10D   | (58°51' 103°22') Limites CR3 en vigueur  | (57°34' 104°15')    |       |   |
| Lac Bird           | 9C    | (57°52' 104°21') Limites CR3 en vigueur  | Lac Dunnet          | 9D    | (57°28' 103°32') Limites CR3 en vigueur   |
| Lac Boland         | 9D    | (57°52' 103°50') Limites CR1 en vigueur  | Lac Durrant         | 10C   | (58°34' 104°25') Limites CR3 en vigueur   |
| Lac Brakewell      | 9D    | (57°30' 103°43') Limites CR3 en vigueur  | Lac Ed's            | 9A    | Truites ensemencées; pêche permise toute l'année  |
| Lac Briggs         | 9C    | (57°53' 104°38') Limites CR3 en vigueur  | Lac Engler          | 11B   | (59°08' 106°52') Limites CR2 en vigueur   |
| Lac Cairns         | 9D    | (57°39' 103°19') Limites CR3 en vigueur  | Lac Eynard          | 11C   | (59°58' 105°47') Limites CR3 en vigueur   |
| Ruisseau Carlson   | 9C    | Limites CR3 en vigueur de 57° 47'15" 104°47' à 57°52' 104°48'                                | Rivière Fond du Lac | 10D   | Limites CR1 en vigueur du lac Wollaston à l'extrémité sud des rapides Redwillow à 58°31' 103°34' et limites CR3 en vigueur du lac Kosdaw au lac Crooked |
| Lac Causier        | 9D    | (57°31' 103°49') Limites CR3 en vigueur  | (59°17' 106°00')    |       |   |
| Lac Charcoal       | 10D   | (58°49' 102°22') Limites CR3 en vigueur  | Lac Fontaine        | 11B   | (59°42' 106°27') Limites CR2 en vigueur   |
| Lac Charles        | 9D    | (57°23' 103°36') Limites CR3 en vigueur  | Lac Fontaine        | 9A    | Truites ensemencées; pêche permise toute l'année  |
| Rivière Cochrane   | 10D   | Limites CR1 en vigueur du lac Wollaston aux rapides Bigstone situés à 58°49' 102°45'         | Lac Forsyth         | 10C   | (58°37' 104°42') Limites CR3 en vigueur.  |
| Ruisseau Collins   | 10D   | Limites CR1 en vigueur du lac Kewen au lac Wollaston   | Rivière Geikie      | 9C    | Limites CR1 en vigueur du lac Wollaston à l'extrémité nord du lac Duncan à 57°33' 104°12' 57°33' 104°12'  |
| Rivière Compulsion | 9D    | Limites CR1 en vigueur du lac Wollaston jusqu'au point de la rivière située à 57°33' 103°37' | (57°18' 104°40')    |       |   |
| Lac Conacher       | 9D    | (57°20' 103°01') Limites CR2 en vigueur  | Lac Ghana           | 8D    | (56°40' 103°28') Limites CR3 en vigueur   |
| Lac Corson         | 10D   | (58°44' 103°45') Limites CR3 en vigueur  | Lac Gillespie       | 9D    | (57°06' 103°28') Limites CR3 en vigueur   |
| Lac Costigan       | 8B    | (56°11' 106°21') Limites CR2 en vigueur  | Lac Gow             | 8C    | (56°28' 104°29') Limites CR1 en vigueur   |
| Lac Crampean       | 10D   | (58°15' 102°54') Limites CR3 en vigueur  | Lac Grandin         | 11C   | (59°46' 105°58') Limites CR3 en vigueur   |

Afin d'indiquer un nouveau règlement pour un plan d'eau particulier, ce dernier est inscrit en caractères rouges et accompagné d'un astérisque (\*).

# Zone du Nord

Plans d'eau CR

Eauxensemencées de truites — pêche permise toute l'année. Veuillez noter : toutes les dates sont inclusives.

| Plan d'eau                        | Carte | Règles particulières                                    | Plan d'eau                          | Carte | Règles particulières  |
|-----------------------------------|-------|---|-------------------------------------|-------|---|
| Lac Granger                       | 10C   | (58°33' 105°12') Limites CR2 en vigueur                 | Lac Kirkpatrick                     | 9C    | (57°54' 104°39') Limites CR3 en vigueur   |
| Lac Grayson                       | 8C    | (56°17' 104°37') Limites CR1 en vigueur                 | Lac Kirsch                          | 9C    | (57°56' 105°16') Limites CR1 en vigueur   |
| Lac Hannah                        | 11D   | (59°06' 102°34') Limites CR3 en vigueur                 | Lac Klemmer                         | 10D   | (58°21' 102°45') Limites CR3 en vigueur   |
| Lac Haresign                      | 8C    | (56°52' 105°56') Limites CR2 en vigueur                 | Lac Kosdaw                          | 10C   | (58°55' 104°01') Limites CR3 en vigueur   |
| Lac Hasbala                       | 11D   | (59°57' 102°00') Limites CR3 en vigueur                 | Lac Kroeker                         | 10D   | (58°17' 102°56') Limites CR3 en vigueur   |
| Lac Hastings                      | 8C    | (56°54' 105°27') Limites CR3 en vigueur                 | Lac Lampin                          | 10D   | (58°09' 103°54') Limites CR3 en vigueur   |
| Lac Hatchet                       | 10D   | (58°38' 103°40') Limites CR3 en vigueur                 | Lac Le Drew                         | 10D   | (58°34' 103°55') Limites CR3 en vigueur   |
| Rivière Hawkrock (58°55' 104°47') | 11C   | Limites CR1 en vigueur du lac Forsyth au lac Umfreville | Lac Little Yalowega                 | 9C    | (57°48' 104°53') Limites CR2 en vigueur   |
| Lac Hedman                        | 9D    | (57°09' 103°05') Limites CR3 en vigueur                 | Lac Lloyd                           | 9A    | (57°22' 108°57') Limites CR2 en vigueur   |
| Lac Hobson                        | 8B    | (56°49' 106°11') Limites CR2 en vigueur                 | Lac Lower Foster                    | 8C    | (56°33' 105°23') Limites CR2 en vigueur   |
| Lac Hodges                        | 9C    | (57°20' 104°50') Limites CR1 en vigueur                 | Lac Lucie                           | 9D    | (57°40' 103°52') Limites CR3 en vigueur   |
| Lac Holmesa-Court                 | 8C    | (56°15' 105°02') Limites CR3 en vigueur                 | Rivière MacFarlane (59°12' 107°58') | 11B   | Limites CR2 en vigueur de l'embouchure de la rivière dans le lac Athabasca à 59°12' 107°58' jusqu'à mi-chemin des premiers rapides à 10 km en amont à 59°08' 107°53'                    |
| Lac Hooker                        | 10D   | (58°13' 102°45') Limites CR3 en vigueur                 |                                     |       |   |
| Lac Horvath                       | 8D    | (56°51' 103°27') Limites CR3 en vigueur                 |                                     |       |   |
| Lac Hull                          | 10D   | (58°09' 102°28') Limites CR3 en vigueur                 | Lac MacKenzie                       | 9D    | (57°50' 102°43') Limites CR2 en vigueur   |
| Lac Hydichuk                      | 10D   | (58°03' 102°46') Limites CR3 en vigueur                 | Lac Manson                          | 10D   | (58°39' 103°16') Limites CR3 en vigueur   |
| Lacs Jackson                      | 9D    | (57°46' 103°34') Limites CR1 en vigueur                 | Lac Many Islands                    | 11D   | (59°42' 102°10') Limites CR1 en vigueur   |
| Lac Johnson                       | 9C    | (57°26' 104°11') Limites CR3 en vigueur                 | Lac Mathison                        | 10C   | (58°29' 104°54') Limites CR2 en vigueur   |
| Lac Johnston                      | 10C   | (58°16' 104°46') Limites CR2 en vigueur                 | Lac Mawdsley                        | 8B    | (56°47' 106°07') Limites CR2 en vigueur   |
| Lac Kalheim                       | 10D   | (58°52' 102°01') Limites CR3 en vigueur                 | Lac McConnell                       | 9D    | (57°50' 103°35') Limites CR3 en vigueur   |
| Lac Kane                          | 8D    | (56°54' 103°32') Limites CR3 en vigueur                 | Ruisseau McDonald (58°48' 105°08')  | 10C   | Limites CR1 en vigueur du ruisseau McDonald au lac Pattyson   |
| Lac Kernaghan                     | 10C   | (58°40' 104°10') Limites CR3 en vigueur                 |                                     |       |   |
| Lac Kerslake                      | 10D   | (58°16' 102°41') Limites CR3 en vigueur                 | Lac McDonald                        | 8C    | (56°15' 104°41') Limites CR1 en vigueur   |
| Lac Kewen                         | 10D   | (58°11' 103°51') Limites CR3 en vigueur                 | Rivière McDonald                    | 9D    | (57°39' 104°39') Limites CR3 en vigueur   |
| Lac Kidd                          | 10D   | (58°00' 103°52') Limites CR3 en vigueur                 | Rivière McIntyre (59°18' 104°09')   | 11C   | Limites CR1 en vigueur des rapides jusqu'au lac Pinkham (59°18' 104°04') et aux rapides situés à 17 km en amont (59°22' 104°02'), y compris une baie du côté sud-ouest à 59°18' 104°12' |
| Lac Kimiwan                       | 11C   | (59°56' 105°54') Limites CR3 en vigueur                 |                                     |       |   |

Afin d'indiquer un nouveau règlement pour un plan d'eau particulier, ce dernier est inscrit en caractères rouges et accompagné d'un astérisque (\*).

| Plan d'eau                            | Carte | Règles particulières  | Plan d'eau                       | Carte | Règles particulières   |
|---------------------------------------|-------|---|----------------------------------|-------|--|
| Lac Michael                           | 9D    | (57°51' 104°00') Limites CR3 en vigueur   | Lac Patterson                    | 11D   | (59°56' 102°18') Limites CR1 en vigueur  |
|                                       |       |   | Lac Paull                        | 8C    | (56°08' 104°48') Limites CR3 en vigueur  |
| Lac Middle Foster                     | 8C    | (56°38' 105°25') Limites CR3 en vigueur   | Lac Pawliuk                      | 9C    | (57°50' 104°41') Limites CR3 en vigueur  |
| Lac Misaw                             | 11D   | (59°52' 102°30') Limites CR1 en vigueur   | Lac Pearce                       | 9D    | (57°45' 102°44') Limites CR2 en vigueur  |
| Lac Moffatt                           | 10D   | (58°17' 103°47') Limites CR3 en vigueur   | Lac Pipestone                    | 9B    | (57°54' 106°35') Limites CR1 en vigueur  |
| Lacs Moore                            | 9C    | (57°27' 105°03') Limites CR3 en vigueur   | Lac Poulton                      | 9C    | (57°50' 104°27') Limites CR3 en vigueur  |
| Lac Morell                            | 9D    | (57°37' 103°46') Limites CR3 en vigueur   | Lac Premier                      | 11B   | (59°53' 106°05') Limites CR3 en vigueur  |
| Lac Morwick                           | 9D    | (57°30' 103°19') Limites CR3 en vigueur   | Lac Pritchard                    | 8D    | (56°45' 103°33') Limites CR3 en vigueur  |
| Lac Mullin                            | 9D    | (57°37' 103°17') Limites CR3 en vigueur   | Lac Reilly                       | 9D    | (57°12' 103°10') Limites CR2 en vigueur  |
| Lac Mullins                           | 10C   | (58°09' 104°51') Limites CR3 en vigueur   | Lac Reindeer                     | 9D    | (57°30' 102°15') Limites CR1 en vigueur  |
| Lac Murphy                            | 10C   | (58°26' 104°21') Limites CR3 en vigueur   | Rivière Reindeer                 | 8D    | Pêche interdite du 31 mars au 14 mai dans les eaux de la rivière Reindeer au sud de 56°10' 103°11'   |
| Lac Myers                             | 9C    | (57°24' 105°27') Limites CR3 en vigueur   |                                  |       |  |
| Lac Nokomis                           | 9D    | (57°00' 103°00') Limites CR3 en vigueur   | Lac Reisner                      | 9D    | (57°47' 103°35') Limites CR3 en vigueur  |
| Lac Nordbye                           | 11D   | (59°04' 103°30') Limites CR3 en vigueur   | Lac Reynolds                     | 9D    | (57°56' 102°45') Limites CR3 en vigueur  |
| Rivière Obst<br>(58°51' 103°35')      | 10C   | Limites CR3 en vigueur de la baie Waterfound au chenal (narrows) de la rivière à 15 km en amont, située à 58°49' 103°52'  | Lac Richards                     | 11B   | (59°10' 107°10') Limites CR2 en vigueur  |
|                                       |       |   | Rivière Riou<br>(59°08' 106°44') | 11B   | Limites CR2 en vigueur du lac Richards à un point sur la rivière situé à 1 km en amont du lac Engler |
| Lac Oliver                            | 8D    | (56°56' 103°22') Limites CR3 en vigueur   | Lac Rupert                       | 8C    | (56°54' 105°03') Limites CR3 en vigueur  |
| Lac Oman                              | 11C   | (59°42' 106°45') Limites CR3 en vigueur   | Lac Rutherford                   | 9D    | (57°21' 103°17') Limites CR3 en vigueur  |
| Lac Oriordan                          | 9D    | (57°40' 103°47') Limites CR3 en vigueur   | Lac Salaba                       | 9D    | (57°45' 103°41') Limites CR3 en vigueur  |
| Rivière Otherside<br>(59°16' 106°55') | 11B   | Limites CR2 en vigueur de l'embouchure de la rivière à la baie Otherside du lac Athabasca définie par une petite pointe de terre sur la rive nord-ouest de la baie Otherside (59°16' 106°55') à la pointe de la rivière située à 1 km en amont du lac Richards (59°12' 107°14') | Lac Scott                        | 11B   | (59°55' 106°18') Limites CR3 en vigueur  |
|                                       |       |   | Lac Scrimes                      | 10D   | (58°34' 103°26') Limites CR3 en vigueur  |
|                                       |       |   | Lac Scutt                        | 9D    | (57°38' 103°37') Limites CR1 en vigueur  |
|                                       |       |   | Lac Selwyn                       | 11C   | (60°00' 104°30') Limites CR3 en vigueur  |
|                                       |       |   | Lac Shagory                      | 11C   | (59°53' 104°58') Limites CR3 en vigueur  |

Afin d'indiquer un nouveau règlement pour un plan d'eau particulier, ce dernier est inscrit en caractères rouges et accompagné d'un astérisque (\*).

# Zone du Nord

Plans d'eau CR

Eauxensemencées de truites — pêche permise toute l'année. Veuillez noter : toutes les dates sont inclusives.

| Plan d'eau                              | Carte | Règles particulières  | Plan d'eau                             | Carte | Règles particulières   |
|---|-------|---|--|-------|--|
| Lac Simpson                             | 9D    | (57°41' 103°37') Limites CR3 en vigueur   | Lac Sans nom                           | 9D    | (57°42' 103°08') Limites CR3 en vigueur  |
| Lac Sovereign                           | 11C   | (59°57' 105°39') Limites CR3 en vigueur   | Lac Sans nom                           | 9C    | (57°43' 104°56') Limites CR3 en vigueur  |
| Lac Spence                              | 9D    | (57°33' 103°34') Limites CR3 en vigueur   | Lac Sans nom                           | 10D   | (58°33' 104°03') Limites CR3 en vigueur  |
| Lac Swan                                | 9D    | (57°33' 103°03') Limites CR3 en vigueur   | Rivière Virgin<br>(57°02' 108°17')     | 9A    | Limites CR1 en vigueur, dans tous les rapides dont les eaux proviennent du lac Careen (57°00' 108°17'), ainsi que sur une distance de 100 m en amont et en aval de ces rapides |
| Lac Tadei                               | 8B    | (56°48' 106°01') Limites CR2 en vigueur   |  |       |  |
| Lac Thrift                              | 10D   | (58°44' 103°24') Limites CR3 en vigueur   |  |       |  |
| Lac Torwalt                             | 10D   | (58°18' 103°53') Limites CR3 en vigueur   |  |       |  |
| Lac Townsend                            | 9C    | (57°38' 104°44') Limites CR3 en vigueur   | Lac Vollhoffer                         | 9C    | (57°35' 104°54') Limites CR3 en vigueur  |
| Lac Tremblay                            | 8C    | (56°28' 104°42') Limites CR1 en vigueur   | Lac Wapata                             | 10C   | (58°51' 105°43') Limites CR1 en vigueur  |
| Lac Umpherville                         | 9C    | (57°53' 104°19') Limites CR3 en vigueur   | Ward Creek<br>(58°37' 104°40')         | 10C   | Limites CR2 en vigueur entre l'embouchure du lac Forsyth à 58°37' 104°40' et le lac sans nom situé à 50 km en amont à 58°23' 104°51'   |
| Rivière Umpherville<br>(58°05' 103°48') | 10D   | Limites CR1 en vigueur du lac Wollaston jusqu'à l'extrémité nord du lac Ahenakew à 58°05' 103°50' |  |       |  |
| Lac Sans nom                            | 10D   | (58° 19'30" 103° 48'30") Limites CR3 en vigueur   | Lac Ward                               | 10C   | (58°35' 104°35') Limites CR3 en vigueur  |
| Lac Sans nom                            | 8C    | (56°16' 104°45') Limites CR2 en vigueur   | Lac Waterbury                          | 10C   | (58°10' 104°22') Limites CR2 en vigueur  |
| Lac Sans nom                            | 10D   | (58°20' 103° 51'30") Limites CR3 en vigueur   | Baie Waterfound                        | 10C   | (58°48' 104°03') Limites CR3 en vigueur  |
| Lac Sans nom                            | 9C    | (57°36' 104°18') Limites CR3 en vigueur   | Rivière Waterfound<br>(58°28' 104°35') | 10C   | Limites CR1 en vigueur du lac Durrant au lac Theriau; limites CR3 en vigueur de la baie Waterfound au lac Durrant  |
| Lac Sans nom                            | 10D   | (58°01' 103°46') Limites CR3 en vigueur   |  |       |  |
| Lac Sans nom                            | 9D    | (57° 02'57" 103° 17'00") Limites CR3 en vigueur   | Lac Wayo                               | 11B   | (59°56' 106°21') Limites CR3 en vigueur  |
| Lac Sans nom                            | 9D    | (57° 03'21" 103° 17'37") Limites CR3 en vigueur   | Lac West                               | 8D    | (56°51' 103°20') Limites CR3 en vigueur  |
| Lac Sans nom                            | 9C    | (57°25'26" 104° 56'39") Limites CR3 en vigueur  | Lac Whigham                            | 10C   | (58°48' 104°25') Limites CR3 en vigueur  |
| Lac Sans nom                            | 9C    | (57° 26'50" 104° 57'14") Limites CR3 en vigueur   | Lac Wollaston                          | 10D   | (58°15' 103°15') Limites CR1 en vigueur  |
| Lac Sans nom                            | 9C    | (57° 27'20" 104° 57'11") Limites CR3 en vigueur   | Lac Yalowega                           | 9C    | (57°48' 104°53') Limites CR2 en vigueur  |
| Lac Sans nom                            | 9C    | (57° 27'25" 104° 58'06") Limites CR3 en vigueur   | Lac Zengle                             | 9D    | (57°55' 102°33') Limites CR2 en vigueur  |
| Lac Sans nom                            | 9C    | (57° 27'27" 104° 57'23") Limites CR3 en vigueur   | Lac Zimmer                             | 9C    | (57°09' 105°33') Limites CR2 en vigueur  |
| Lac Sans nom                            | 9C    | (57° 27'36" 104° 56'24") Limites CR3 en vigueur   |  |       |  |

Afin d'indiquer un nouveau règlement pour un plan d'eau particulier, ce dernier est inscrit en caractères rouges et accompagné d'un astérisque (\*).

# Capture et remise à l'eau

La pêche avec remise à l'eau ou « graciation » continue à gagner en popularité en Saskatchewan. Il est important d'adopter des pratiques exemplaires de remise à l'eau afin de limiter les blessures et la mortalité des poissons. Des facteurs variables comme la manipulation, l'endroit où se loge l'hameçon et les conditions environnementales peuvent influencer le taux de mortalité après la remise à l'eau.



## Des outils appropriés pour une capture-remise à l'eau efficace

- Des pinces à becs semi-ronds, des hémostatiques ou un dégorgoir.
- Un outil pour couper la ligne si l'hameçon est enfoncé trop profondément dans la gorge.
- Une épuisette ou une civière à poisson. Les épuisettes et les civières à poisson doivent être faites d'un matériau non abrasif, sans nœuds, comme le caoutchouc ou le nylon enduit anti-emmêlement. Les civières à poisson sont recommandées pour les poissons plus gros, comme le brochet.
- Des gants de tissu mouillés et un appareil photographique (si vous désirez prendre une photo du poisson).

## Techniques de pêche pour une capture-remise à l'eau efficace

- Sortez le poisson de l'eau le plus rapidement possible pour ne pas l'épuiser. Le matériel utilisé doit correspondre à la taille du poisson ciblé; évitez d'utiliser intentionnellement un matériel trop léger afin de prolonger le combat.
- Il faut éviter de pratiquer la capture-remise à l'eau dans des eaux dont la profondeur dépasse 9 m (30 pi). La plupart des espèces de poisson de la Saskatchewan ne sont pas capables de s'ajuster rapidement au changement de pression de l'eau lorsqu'ils sont ramenés vers la surface, ce qui entraîne une mortalité plus élevée des poissons remis à l'eau.
- Le dégazage des vessies natatoires distendues (fizzing) est découragé, parce que cela peut causer du stress au poisson et des dommages à d'autres organes internes.
- Utilisez des leurres artificiels non olfactifs plutôt que des appâts ou d'autres matières organiques (p. ex. boules de mie, maïs) de manière à minimiser les cas d'hameçons enfoncés profondément dans la gorge.
- Limitez votre pêche durant les périodes de chaleur ou froid intense, puisque les températures extrêmes peuvent contribuer à la mortalité suivant la remise à l'eau.

## Fonds de développement de la pêche et de la faune

Des dons peuvent être faits au Fonds de développement de la pêche et de la faune (Fish and Wildlife Development Fund - FWDF) afin d'aider à maintenir les populations de poissons et d'espèces sauvages en Saskatchewan. Les contributions peuvent être versées aux projets d'amélioration de la pêche ou aux programmes de développement de la faune du FWDF. Toute somme versée aux fins d'amélioration de la pêche sera investie dans les programmes des pêcheries prioritaires, notamment afin de moderniser l'infrastructure vieillissante de la station piscicole de la province et de mettre en place un établissement pour l'élevage piscicole du doré jaune. Un reçu à des fins fiscales sera remis pour les dons de 20 \$ et plus. Connectez-vous à votre compte HAL pour faire un don.

## Techniques de manipulation du poisson pour une capture-remise à l'eau efficace

- Empêchez ou limitez l'exposition du poisson à l'air libre. C'est peut-être le facteur le plus important pour limiter la mortalité après graciation. Dans des conditions idéales, les poissons doivent être libérés sans être soulevés hors de l'eau.
- Les hameçons simples sans ardillon ou circulaires peuvent aider à réduire le temps de manipulation et l'exposition à l'air.
- Manipulez le poisson le plus rapidement possible et le moins possible (idéalement, moins de 30 secondes). Utilisez des gants de tissu mouillés ou des mains nues mouillées pour empêcher le plus possible les dommages au revêtement glissant dont est enduite la peau des poissons.
- Une fois le poisson ramené à vous, évitez de le laisser se débattre, ce qui pourrait causer des blessures.
- Il est déconseillé de tenir ou de supporter un poisson par les branchies, le couvercle branchial ou les yeux. Si vous devez tenir le poisson, tenez-le en position horizontale, en plaçant une main sous la partie avant du ventre et l'autre doucement sous la queue. Cela permet de minimiser les dommages à la colonne vertébrale et aux organes internes du poisson.
- Si l'hameçon est enfoncé dans une partie vitale du poisson, comme la gorge, les branchies ou les yeux, pensez à garder le poisson si le règlement le permet, puisque la survie après la remise à l'eau de ces poissons est grandement réduite.
- Si vous devez remettre à l'eau un poisson alors que l'hameçon est enfoncé profondément, pensez à couper votre ligne de pêche aussi près que possible de l'hameçon avant de le remettre à l'eau en suivant les techniques appropriées.
- Tenez le poisson à l'horizontale dans l'eau jusqu'à ce qu'il soit complètement réanimé et capable de nager par lui-même. Agitez le poisson en dessinant un « S » pour permettre à l'eau de pénétrer dans les branchies.
- Si vous devez remettre à l'eau un poisson conservé dans un vivier, une bonne gestion du vivier est essentielle pour assurer la survie du poisson. Le stress d'un enfermement prolongé ou les faibles niveaux d'oxygène dissous en raison de la surpopulation ou de la chaleur de l'eau peuvent entraîner des taux de mortalité plus élevés. Limitez le nombre de poissons dans un vivier à 0,1 kg de poisson par litre d'eau (environ une livre de poisson par gallon d'eau). Limiter le temps de conservation du poisson dans un vivier peut aussi contribuer à diminuer le stress et le taux de mortalité suivant la remise à l'eau.
- Si le poisson saigne ou ne peut être réanimé, comptez ce poisson dans votre limite de prise, si la réglementation le permet.

## Emballage de vos prises en vue du transport



### (1) Entier (Rond)

- tête et entrailles intactes
- peuvent facilement être comptés et identifiés



### (2) Habillé étêté

- étêtés et éviscérés
- peuvent facilement être comptés et identifiés



### (3) Filets

- au moins un morceau de peau de 2,5 cm (1 po) avec les écailles intactes sur le corps du poisson (autre que sur le ventre)
- 2 filets par paquet seulement
- peuvent facilement être comptés et identifiés

# Poids du poisson mesuré avec une règle

Lorsque vous pesez votre poisson, il est possible de l'endommager. Pour protéger votre poisson, pratiquez la méthode de mesure de la longueur. En utilisant ce graphique, vous pouvez déterminer rapidement le poids approximatif de votre poisson si vous connaissez sa longueur.

| LONGUEUR TOTALE |      | POIDS APPROXIMATIF EN KILOGRAMMES |                     |            |         |         |
|-----------------|------|-----------------------------------|---------------------|------------|---------|---------|
| cm              | po   | Perche                            | Ombre de l'Arctique | Doré jaune | Touladi | Brochet |
| 20              | 7,80 | 0,11                              | 0,08                | 0,06       | 0,06    | 0,07    |
| 28              | 10,9 | 0,31                              | 0,22                | 0,18       | 0,17    | 0,18    |
| 36              | 14,0 | 0,67                              | 0,46                | 0,41       | 0,37    | 0,36    |
| 44              | 17,2 | 1,25                              | 0,85                | 0,79       | 0,72    | 0,64    |
| 52              | 20,3 |                                   | 1,41                | 1,36       | 1,24    | 1,04    |
| 60              | 23,4 |                                   | 2,18                | 2,16       | 1,98    | 1,56    |
| 68              | 26,5 |                                   |                     | 3,24       | 2,98    | 2,23    |
| 76              | 30,0 |                                   |                     | 4,65       | 4,29    | 3,06    |
| 84              | 32,8 |                                   |                     | 6,44       | 5,94    | 4,07    |
| 92              | 35,9 |                                   |                     |            | 8,00    | 5,28    |
| 100             | 39,0 |                                   |                     |            | 10,50   | 6,70    |
| 120             | 46,8 |                                   |                     |            | 19,03   | 11,28   |
| 140             | 54,6 |                                   |                     |            |         | 17,51   |

## Comment mesurer un poisson

Placer le poisson sur le côté, avec la bouche fermée et les lobes de la queue pressés ensemble. Mesurer en ligne droite le long d'une surface plane, de la pointe du museau au bout de la queue.



Longueur totale (avec queue pincée)

### Pour convertir les :

centimètres en pouces = multiplier par 0,39  
pouces en centimètres = multiplier par 2,54  
kilogrammes en livres = multiplier par 2,21  
livres en kilogrammes = multiplier par 0,45

## Accès à la pêche

La plupart des eaux destinées à la pêche en Saskatchewan sont ouvertes au public. Toutefois, l'accès peut être restreint dans certains cas, notamment :

- Un permis de pêche ne vous permet pas de pêcher sur une propriété privée sans l'autorisation du propriétaire. Un tel comportement représente une intrusion.
- La permission du propriétaire est nécessaire pour pêcher dans les eaux privées qui ont étéensemencées ou dans les lieux où se fait l'élevage de poissons en vertu d'un permis de pisciculture.
- Il est nécessaire de recevoir l'autorisation du chef ou de la cheffe d'une Première nation ou encore d'un conseil de bande pour pêcher sur les terres de réserve des Premières Nations.

# Poissons en Saskatchewan



**Omble de l'Arctique** — Flancs gris-mauve, grande nageoire dorsale.

Poids moyen : 0,5 kg (1,1 lb).



**Buffalo à grande bouche** — Au bout du museau, grande bouche tournée vers le haut aux lèvres minces et sans barbillon. Grandes écailles sur le corps et nageoires dorsales à rayons mous.

Poids moyen : 3 à 6 kg (6,6 à 13,23 lb).



**Omble de fontaine** — Points blancs et points rouges sur les côtés bordés de halos bleus.

Poids moyen : 0,5 à 1 kg (1,1 à 2,2 lb).



**Truite brune** — Queue carrée non fourchue, taches noires et rouille sur fond brun pâle.

Poids moyen : 1 à 2,5 kg (2,2 à 5,5 lb).



**Barbotte (brune et noire)** — Queue carrée non fourchue, 4 paires de barbillons.

Poids moyen : moins de 1 kg (2,2 lb).



**Lotte** — Tête aplatie, barbillon unique sous la mâchoire.

Poids moyen : 1 à 1,5 kg (2,2 à 3,3 lb).



**Carpe** — Écailles de grande taille sur le corps, 2 paires de barbillons charnus de chaque côté de la bouche.

Poids moyen : 1 à 5 kg (2,2 à 11 lb).



**Barbue de rivière** — Nageoire caudale (queue) très fourchue, 4 paires de barbillons.

Poids moyen : 1 à 2 kg (2,2 à 4,4 lb).



**Laquaiche aux yeux d'or** — Couleur argent à bleu foncé et yeux larges de couleur or brillant. La nageoire dorsale est placée loin au bas du dos, à la hauteur de la nageoire anale située sur le ventre.

Poids moyen : moins de 0,5 kg (1,1 lb).



**Touladi** — Séparation marquée des lobes de la queue, points clairs sur une peau gris-vert foncé.

Poids moyen : 1 à 2,5 kg (2,2 à 5,5 lb).



**Grand corégone** — Petite tête, museau qui surplombe la mâchoire inférieure, couleur argentée.

Poids moyen : 0,5 à 1,5 kg (1,1 à 3,3 lb).



**Achigan à grande bouche** — Large tête et bouche, nageoire dorsale épineuse.

Poids moyen : 0,5 à 1,5 kg (1,1 à 3,3 lb).



**Laquaiche argentée** — Semblable à la laaiche aux yeux d'or, mais avec la nageoire dorsale placée légèrement plus haut, sur le dos, que la nageoire anale, sur le ventre.

Poids moyen : moins de 0,5 kg (1,1 lb).



**Grand Brochet** — Corps allongé en forme de torpille; grande bouche avec nombreuses dents proéminentes.

Poids moyen : 1 à 2,5 kg (2,2 à 5,5 lb).



**Truite arc-en-ciel** — Poisson mature avec une bande allant du rose au rouge sur les flancs.

Poids moyen : 0,5 à 2 kg (1,1 à 4,4 lb).



**Craper de roche** — Corps mince et profond, yeux de couleur rouge-orange.

Poids moyen : moins de 0,5 kg (1,1 lb).



**Doré noir** — Aucun lobe blanc sur la nageoire caudale inférieure, nageoire dorsale avec points noirs.

Poids moyen : moins de 0,5 kg (1,1 lb).



**Truite moulac (Croisement omble de fontaine et touladi)** — Corps massif de couleur verte avec des points jaunâtres.

Poids moyen : 1 à 2 kg (2,2 à 4,4 lb).



**Achigan à petite bouche** — Couleur varie de vert à olive, barres verticales foncées le long des côtés, nageoire dorsale épineuse. Spiny dorsal fin.

Poids moyen : 1,35 kg (2,98 lb).



**Esturgeon jaune** — Nageoire caudale semblable à celle des requins. Rangée de quatre barbillons en dessous du museau.

Poids moyen : 3 à 10 kg (6,6 à 22 lb).



**Truite tigrée (Croisement truite brune et omble de fontaine)** — Couleur jaune-brun, vermiculations en forme de vers sur les flancs.

Poids moyen : 0,5 à 1 kg (1,1 à 2,2 lb).



**Doré jaune** — Marque blanche sur le lobe inférieur de la nageoire caudale, nageoire dorsale épineuse.

Poids moyen : 0,5 à 1,5 kg (1,1 à 3,3 lb).



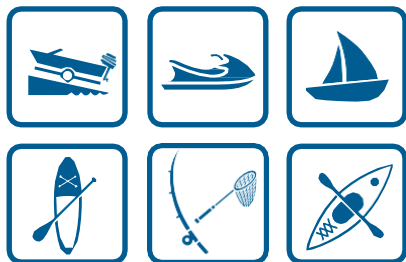
**Perchaude** — Barres noires verticales sur les flancs au fond jaune, nageoire dorsale épineuse.

Poids moyen : 0,2 à 0,5 kg (0,44 à 1,1 lb).



Aidez à empêcher l'introduction d'espèces aquatiques envahissantes dans nos eaux.

**Nettoyez, videz et séchez tout équipement aquatique.**



Avant de revenir de l'extérieur de la province, de visiter la Saskatchewan ou de vous déplacer entre les plans d'eau dans la province, assurez-vous de :

## **NETTOYER**

toutes les plantes, tous les animaux et toute la boue visibles.

## **VIDER**

toute l'eau de l'embarcation et laisser les bouchons sortis pendant le transport - c'est la loi.

## **SÉCHER**

vos embarcations et tout équipement connexe pendant au moins cinq jours au soleil (s'il n'est pas possible de les rincer). Jetez au rebut les sangues et les vers non utilisés et videz l'eau du contenant à appâts sur la terre ferme.



Pour signaler la présence d'espèces envahissantes, appelez sans frais la ligne de dénonciation des actes de braconnage et de pollution (TIPP) au 1-800-667-7561.